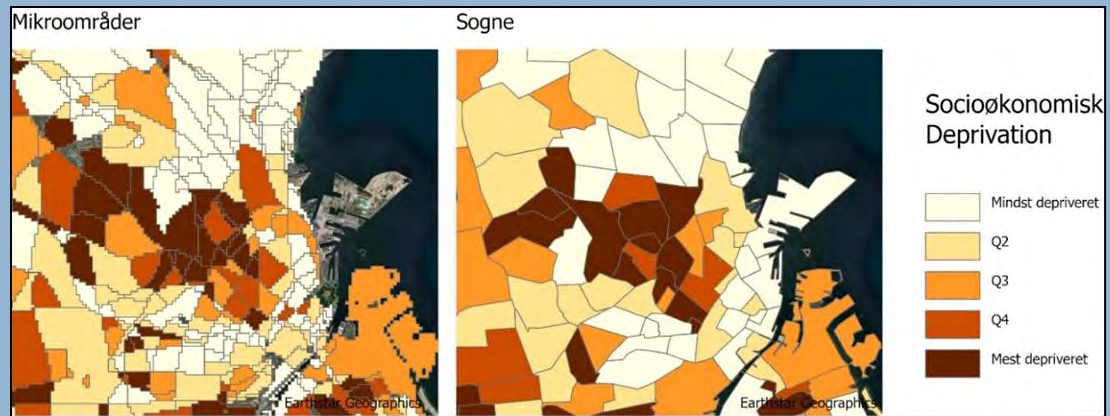




Køb af psykofarmaka i København i 2017. Indeholder data fra Styrelsen for Dataforsyning og Effektivisering (SDFE), "DAGI" og Danmarks Statistik, 2020

"Psykofarmakaens geografi"

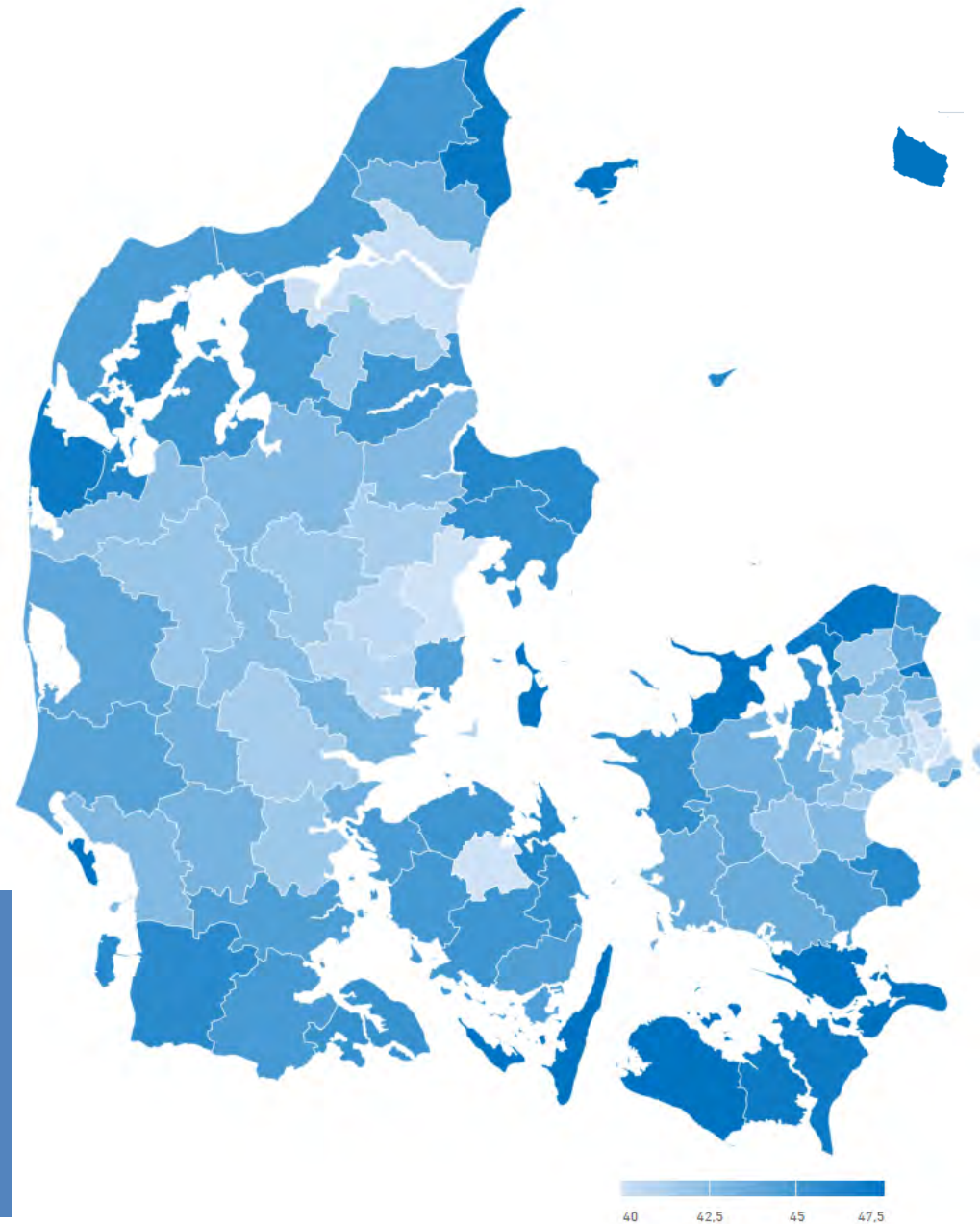


Socioøkonomisk deprivation opdelt i kvintiler for København i 2017. Indeholder data fra SDFE, "DAGI", og Danmarks Statistik, 2020

Andreas Lindegaard Jakobsen, (2021). Neighborhood socioeconomic deprivation and psychiatric medication purchases. Different neighborhood delineations, different results? A nationwide register-based multilevel study . Health & Place, 72, [102675]. <https://doi.org/10.1016/j.healthplace.2021.102675>

Gennemsnitsalder 1. januar 2022

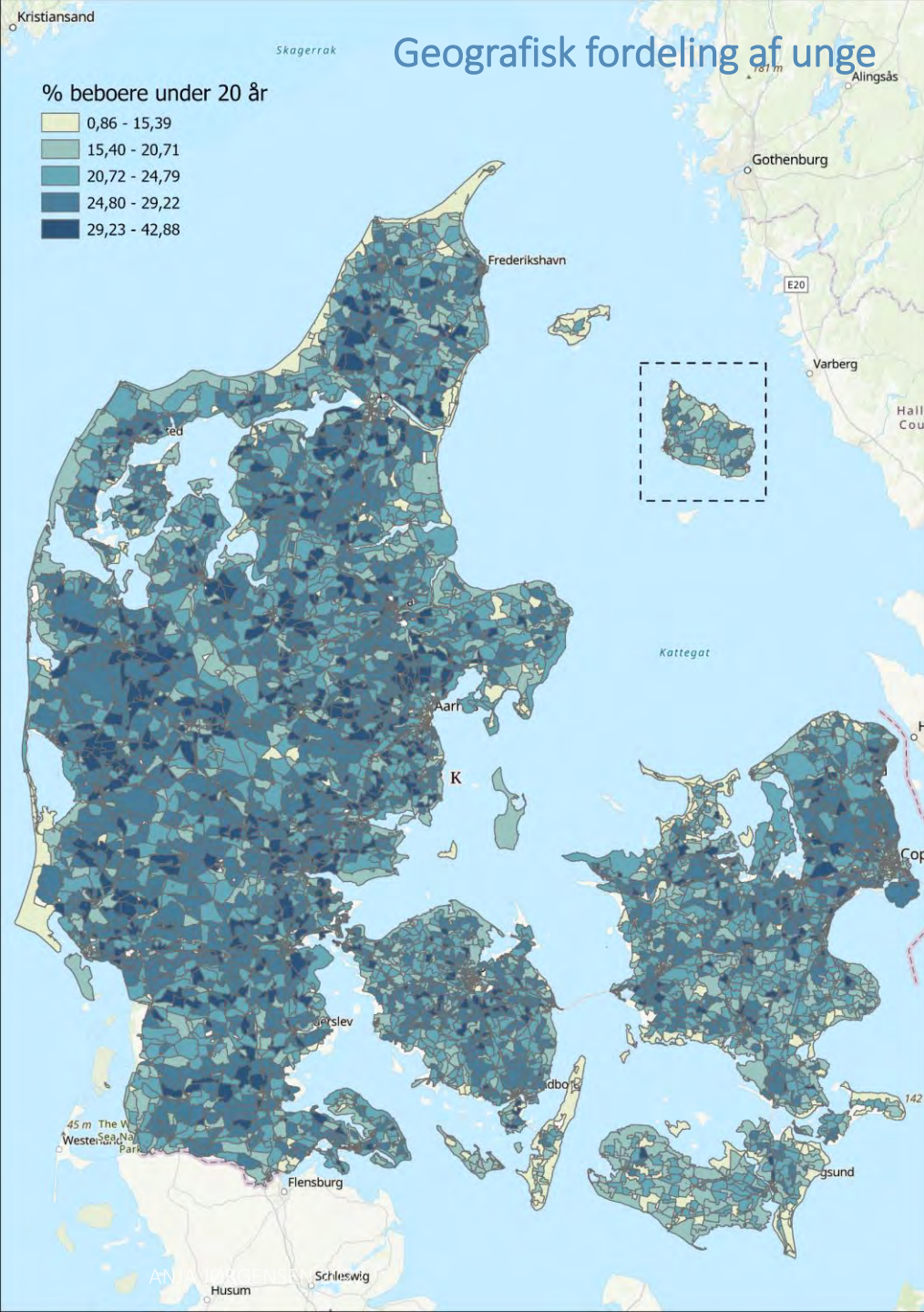
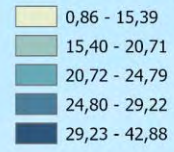
Læsø: 54,8 år
København: 36,3 år



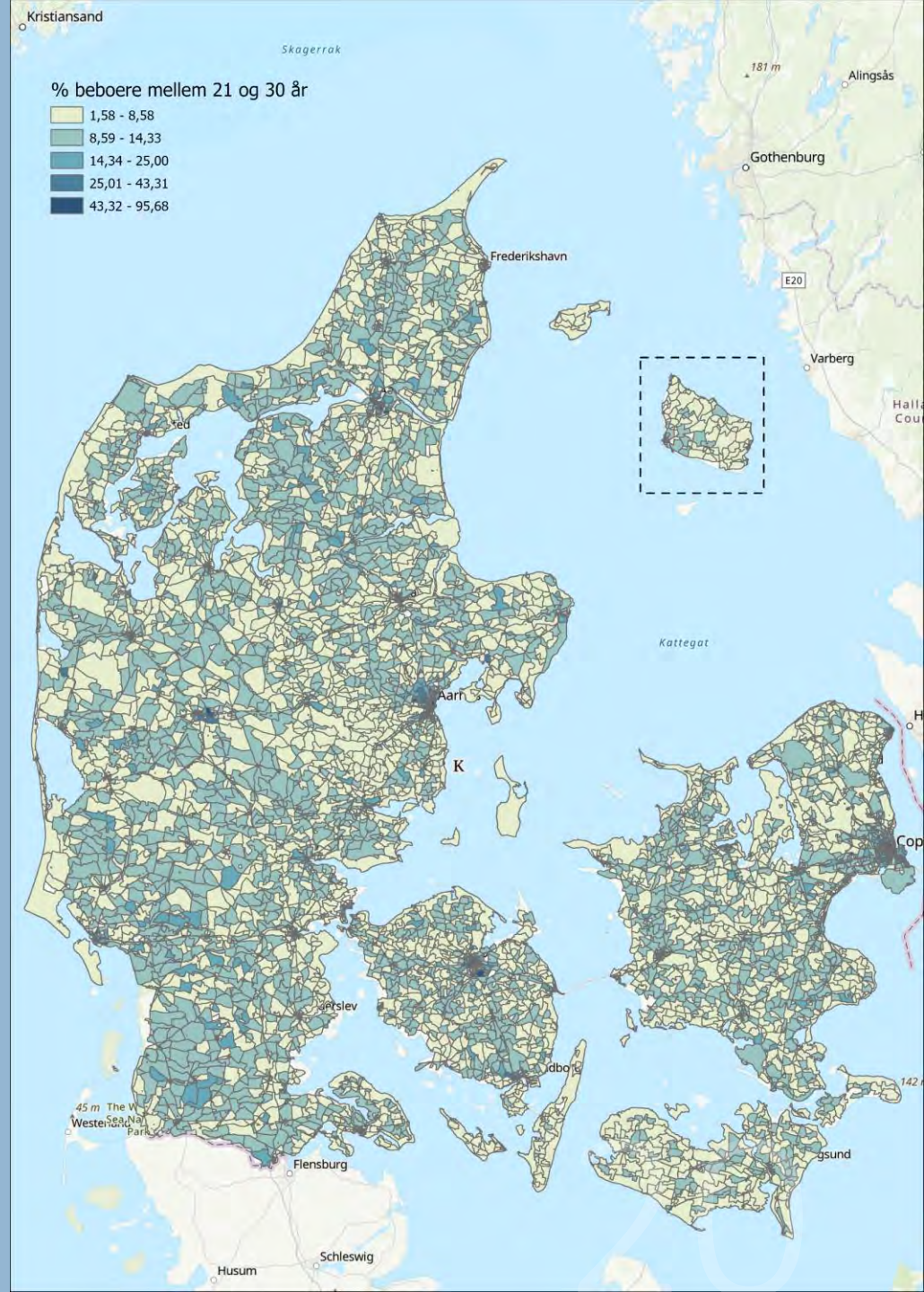
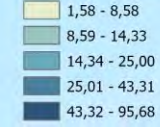
Flytninger inden for kommuner (IC)					Flytninger mellem kommuner				
Erbød. Antal					Erholdt. Antal				
2017	2018	2019	2020	2021	2017	2018	2019	2020	2021
I alt					I alt				
504.005	501.576	502.725	505.520	502.034	231.613	330.767	333.761	322.669	366.401
0-9 år					0-9 år				
27.943	28.294	28.228	28.023	27.424	28.748	28.919	28.779	30.909	32.583
10-19 år					10-19 år				
24.521	24.521	24.521	24.521	24.521	24.020	24.020	24.020	24.222	24.020
20-29 år					20-29 år				
120.506	127.240	126.224	120.333	123.133	146.224	146.176	146.227	152.453	149.197
30-39 år					30-39 år				
53.638	53.638	53.638	53.638	53.638	51.756	51.619	52.346	56.606	61.130
40-49 år					40-49 år				
22.624	22.624	22.624	22.624	22.624	26.294	26.619	26.293	28.224	29.620
50-59 år					50-59 år				
33.631	33.631	33.631	33.631	33.631	32.299	32.421	33.505	34.224	35.125
60-69 år					60-69 år				
22.222	22.222	22.222	22.222	22.222	12.222	12.222	12.222	14.222	17.011
70-79 år					70-79 år				
22.222	22.222	22.222	22.222	22.222	5.675	6.077	6.222	7.122	8.222
80-89 år					80-89 år				
12.222	12.222	12.222	12.222	12.222	1.678	1.722	1.222	2.022	2.210
90-99 år					90-99 år				
1.222	1.222	1.222	1.222	1.222	424	424	327	402	423
95 år og derover					100 år og derover				
2.222	2.222	2.222	2.222	2.222	8	9	6	12	17

Geografisk fordeling af unge

% beboere under 20 år



% beboere mellem 21 og 30 år



Kan man flytte fra en situation præget af afsavn uden at bære effekterne heraf med sig?

Hvad er effekten af at leve i områder præget af afsavn i et livsforløbsperspektiv?

- Det meste litteratur om afsavn set i et livsforløbsperspektiv fokuserer enten på fødselssted, eller på hvor længe en person har boet i et område præget af afsavn uden at undersøge, hvilken type afsavn det handler om, eller om der er specifikke perioder i livsforløbet, der har større effekt end andre.
- I ”moving to prosperity” vises at både eksponeringstid og fødselssted har betydning, men at de ikke kan stå alene som forklaring.
- Det vises også, at man må måle områder præcist, tage hensyn til områdeselektion og samtidig tage højde for eksponeringstidspunkt for at indfange senere livseffekter ved vokse op i nabolag præget af afsavn .
- Det er specielt specielt tiden mellem 6 og 12 år har en betydelig mere negativ akkumuleret effekt på det videre livsforløb end andre tidspunkter.

SCANDINAVIAN JOURNAL OF EDUCATIONAL RESEARCH 13

Table 6. Multinomial logit IPWRA treatments of life courses on linear educational attainment.

	Treatment effect		
	%	Conf. interval	95
Low dep. unchanged vs. high dep. unchanged	-1.683*** (0.0438)	-1.186	-1.983
Average dep. unchanged vs. high dep. unchanged	-0.610*** (0.0374)	-.378	-.722
High dep. decreasing vs. high deprivation unchanged	-0.119*** (0.0439)	-.89	-.187
Low dep. increasing vs. high deprivation unchanged	-0.379*** (0.0463)	-.238	-.644
Average dep. decreasing vs. high deprivation unchanged	-0.390*** (0.0469)	-.254	-.587
Average dep. and increasing vs. high deprivation unchanged	0.0305 (0.0486)	.222	-.132
PO mean at high dep. unchanged	14.28 0.03	.646	1.064

Note: Robust standard errors in parentheses.
*** $p < .01$.
** $p < .05$.
* $p < .1$.

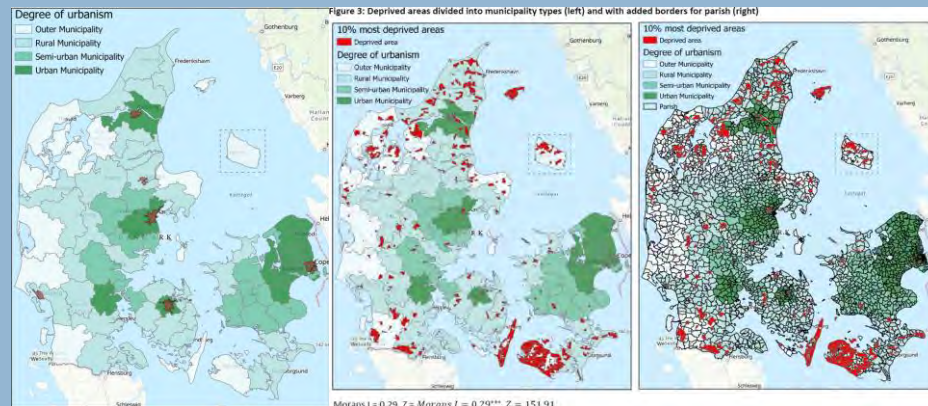
Effekten af at leve i nabolag præget af afsavn i hhv. urbane og rurale områder

Effekten på det videre livsforløb undersøges i et perspektiv, hvor både graden af ruralitet og det at flytte til og fra byområder og landområder præget af afsavn kan tænkes at have en effekt.

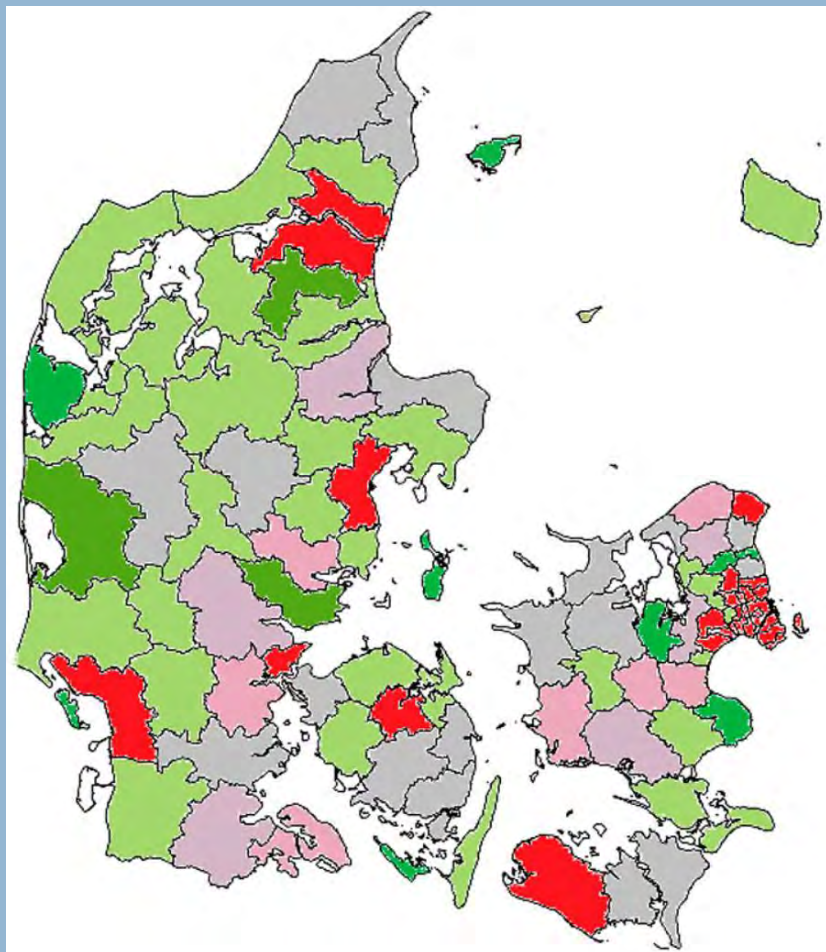
Ved at ændre forståelsen af afsavn fra et universelt begreb, der tænkes at have samme effekt alle steder til et lokalt fænomen, vises at effekten af afsavn er meget forskellig mellem by og land. Generelt viser resultaterne, at byområder præget af afsavn har en højere grad af uddannelse, men har lavere indkomst og højere arbejdsløshed end lignende landområder. Sammenlignes dem der har boet hele livet i landlige, afsavns områder med lignende personer fra byområder, præget af afsavn vises

-graden af arbejdsløshed og indkomst er markant mindre i de landlige områder end de urbane.

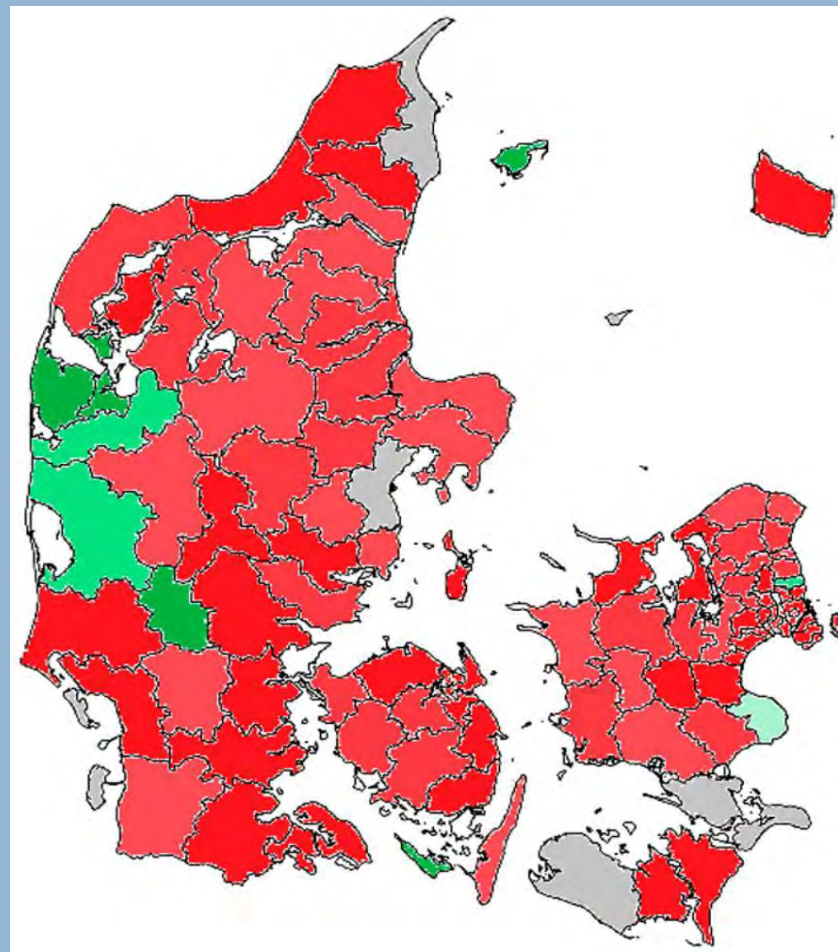
-afsvan skal forstås som et lokalt fænomen i stedet for et universelt problem og skal behandles forskelligt.



Foreningsdeltagelse



Foreningstæthed



Nuancer af grøn farve indikerer højt niveau af foreningsdeltagelse og foreningstæthed mens de røde nuancer indikerer mindre aktivitet og færre foreninger (Jakobsen, Yding, & Johansen, 2014).

Hvordan kan vi forstå relationen mellem socioøkonomiske uligheds strukturer, urbanisering og territorial sammenhængskraft, og hvordan territorial sammenhængskraft på forskellige Europæiske skalaniveauer påvirker økonomisk vækst, territorial retfærdighed og demokratisk kapacitet?

Lemvig
– refuses to be peripheral



INEQUALITY, URBANIZATION AND TERRITORIAL COHESION:
DEVELOPING THE EUROPEAN SOCIAL MODEL OF ECONOMIC GROWTH AND DEMOCRATIC CAPACITY

Sammenhængskraft – et politisk Buzzword eller et (målbart) videnskabeligt begreb?

Kan ikke reduceres til socioøkonomiske variable så som uddannelsesniveau og økonomisk kapital/indtægt

Kan ikke reduceres til et spørgsmål om social kapital – hvad kan mennesker mobilisere gennem deres netværk?

Sammenhængskraft handler i høj grad om...fællesskab, solidaritet, loyalitet, netværk, rollemodeller, tillid, deltagelse, frivilligt engagement...

(samværsorienteret, sagsorienteret, uformelt, formelt)

Territorial Cohesion:

Territorial capital

Territorial governance

Collective efficacy

Governance efficacy

- "Collective efficacy" is important factors behind growth and cohesion
- Interlocking relations between local governance, local business and civil society is significant for
 - How and to which degree localities are able to mobilize territorial capital (territorial advantages and resources)
 - We have suggested the term *governance efficacy* to denote the in culture for participation (collective efficacy), the facilitation of net attitude.

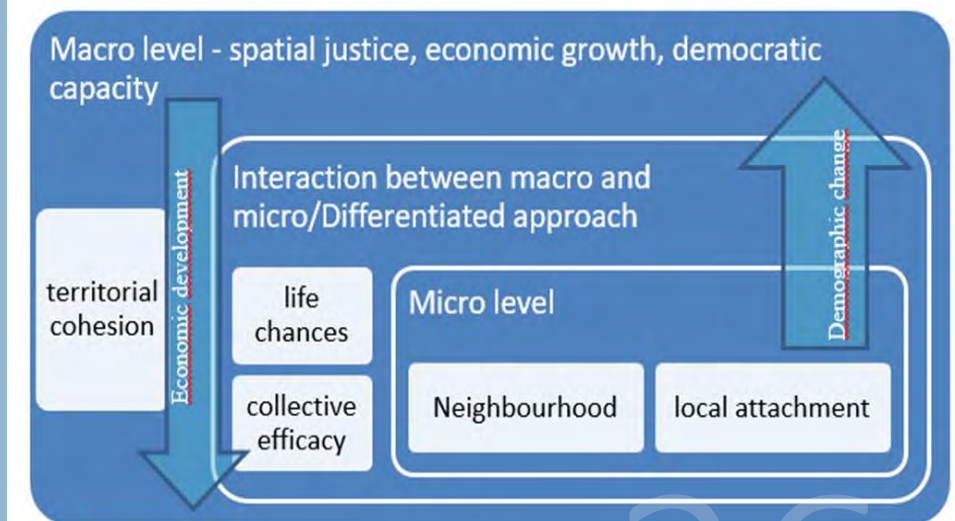
Jørgensen, Anja, Arp Fallov, M. & Nielsen, R. S. I (2020). "Just ask Eric": and heterogenous networks for rural development. *Sociologia Ruralis*.

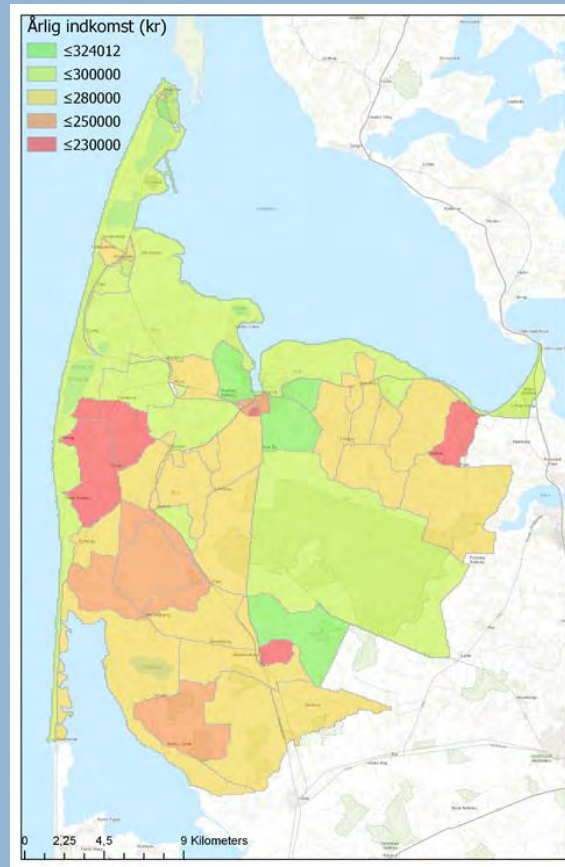
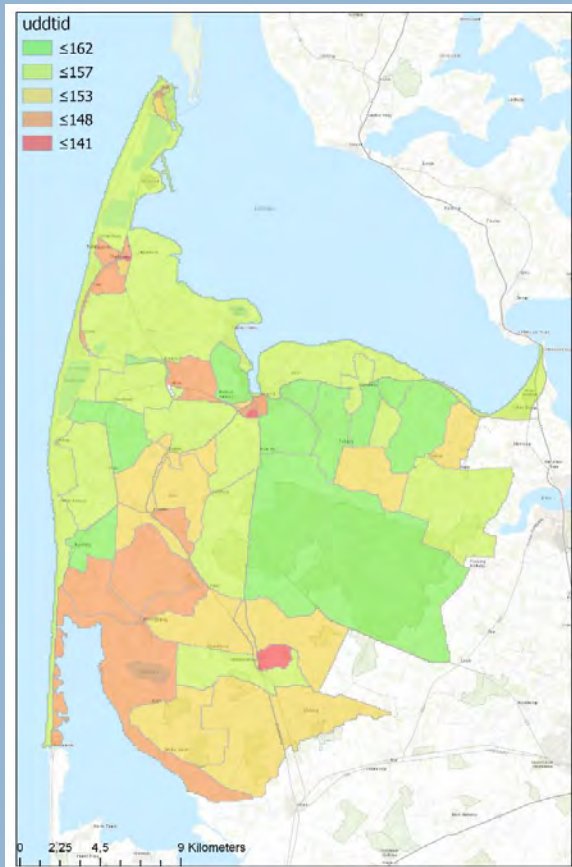
Comparison of Lemvig, DK and West Dorset, UK

	Lemvig	West Dorset
Place identity	Strong collective	Locally strong but focused on private places with overall fragmentation and participation
Activity patterns	High and pragmatic, goal oriented	Highly focused activities based on available places
Organizational infrastructure	Densely organized but informal	Highly localized and inward looking
in social networks	Social networks are immediate	High number of organizations with local focus
Integration	Limited segregation	Highly segregated with limited socio-spatially of localized organization
Collective efficacy	High	Low

Jørgensen, Anja, Mia Arp Fallov, Rob Atkinson & Maria Cavado-Diaz (2020) Rural Cohesion, Collective Efficacy and Leadership in the Territorial Governance of Inclusion. *Social Inclusion*, vol 8, no 4

Figure 1: Operationalization of concepts





Territorial kapital i Lemvig

- God kommune økonomi og lav arbejdsløshed
- Stor omsætning i landbrug og fiskeri og vindmøller
- Klimasatsning med fokuspunkt på klimatoriet
- Entreprenant kultur – stærke sammenvævede netværk der fokuserer på udvikling og håndtering af lokale problemer:

Kommunen der nægter at være udkant

	Lemvig	Central Denmark Region	Denmark
0-15 years	-22%	2%	3%
16-24 years	-25%	-5%	-4%
25-69 years	-13%	2%	2%
70-79 years	13%	19%	13%
80+ years	49%	56%	55%
Total	1,864 - -9%	5%	5%

Compared to the other municipalities in the region Lemvig has a socioeconomic profile characterised by having very few rich inhabitants (social group 1) and pretty few relatively poor inhabitants (Social group 5). The largest proportion of the population is in social group 2 and social group 4.

Territorielle problemer - affolkning

- Mangel på arbejdskraft
- Mangel på arbejdspladser til kvinder
- Udvandring af unge
- Generel affolkning men også flere ældre
- "Import" af arbejdskraft fra andre EU-lande (og lidt fra København 😊)

Lemvig	
Territorial Problems	Demographic decline and depopulation Labour shortage Lack of jobs for woman Lack of jobs for residents with a university degree A need for labor imports from other EU-countries
Environmental Capital	Natural resources, strong wind, land and sea (fishing, farming and windpower)
Antropic Capital	Klimatorium Bovbjerg Lighthouse
Economic Capital	Entrepreneurialism Economic Capital among selected groups
Human and Social Capital	Close collaboration between all categories of local stakeholders
Institutional Capital	Interlocking networks Proactive and pragmatic local government High service level
Cultural Capital	A high share of citizens and voluntary organisations A mentality of taking care of problems

Kollektiv mestring -sammenhængskraft og forpligtelse

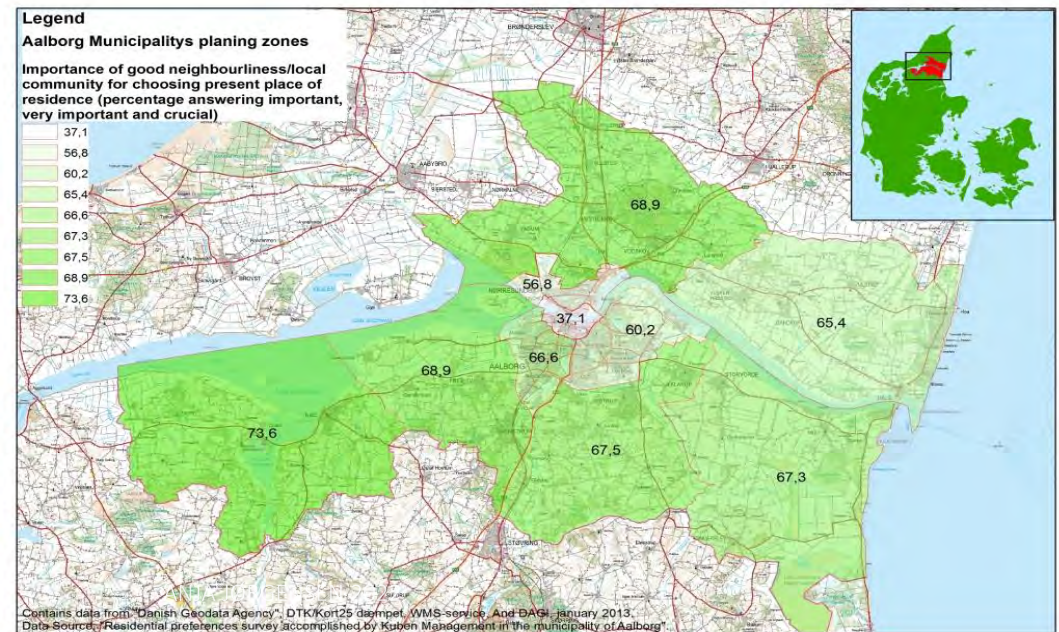
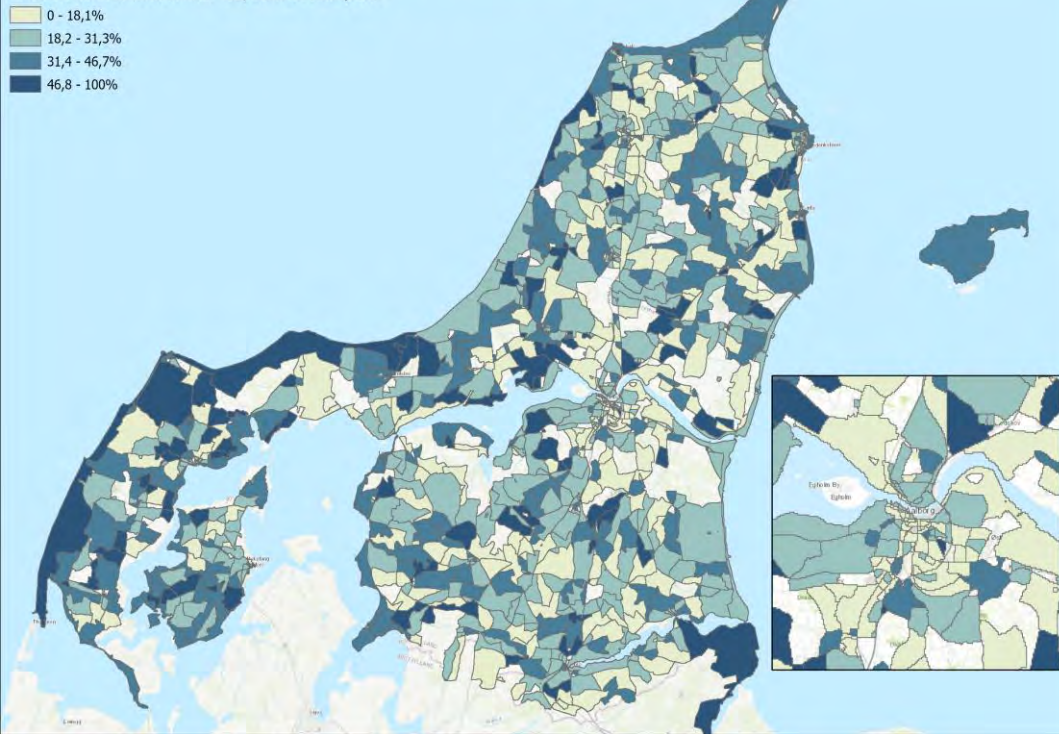
- Høj aktiv deltagelse af civilsamfund, og CSR
- Højt niveau af "collective efficacy"
- Historisk nødvendighedskultur
- Men også en tilvalgt kultur:
 - ønske om dialog,
 - færre sociale skel, og
 - forpligtelse på sammenhængskraft på tværs af skel og sektorer
- Tilsammen giver det i nogen grad et værn mod globale urbaniseringskræfter

Social investering – syd versus nord

Et uklart billede i forhold til de unge – service ydelser
ser ikke ud til at stoppe afvandringen

Sundhedsprofilen 2017 - følger du dig knyttet til dit lokalområde?

Procent med besvarelsen: "Ja, stærkt tilknyttet"

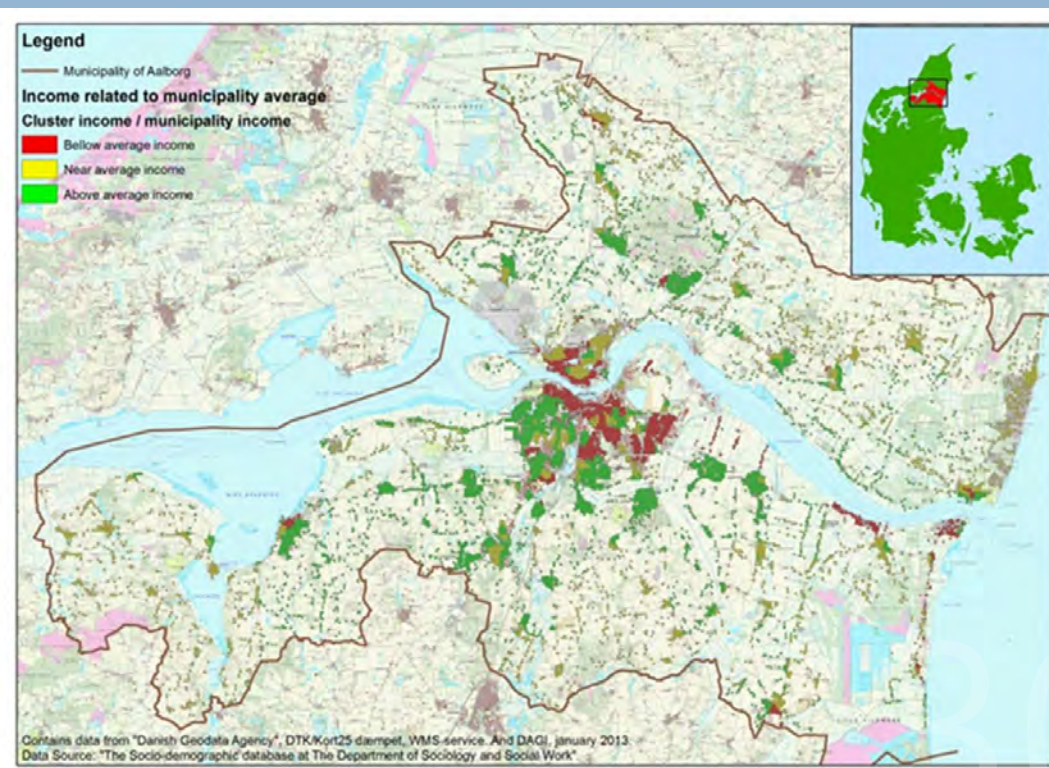


Folketal primo 2022 (faktiske) og folketal primo 2023 - 2034 (forventede)

Område	2022	2023	2024	2025	2026	2027	2028	2029	2030	2031	2032	2033	2034
Fiktive adresser	416	387	353	317	298	274	260	245	231	217	204	190	178
Flygtninge	0	890	920	949	978	1.005	1.031	1.052	1.070	1.085	1.097	1.106	1.113
Hals-området	11.849	11.921	12.031	12.105	12.228	12.325	12.422	12.513	12.613	12.712	12.801	12.874	12.942
Midtbyen	37.500	38.079	37.956	37.714	37.582	37.544	37.505	37.751	38.045	38.354	38.505	38.444	38.281
Nibe-området	8.982	8.974	8.955	8.940	8.910	8.922	8.984	8.978	8.974	8.966	8.977	9.032	9.130
Nord-området	17.921	18.095	18.239	18.426	18.634	18.835	19.035	19.235	19.456	19.613	19.782	19.932	20.081
Nørresundby	23.705	23.790	24.430	24.821	24.951	25.113	25.389	25.685	25.961	26.419	27.083	27.531	27.654
Sejfflod-området	9.879	9.934	9.989	10.086	10.161	10.241	10.336	10.408	10.480	10.540	10.599	10.645	10.684
Sydvest-området	13.956	14.109	14.267	14.457	14.855	15.185	15.441	15.666	15.906	16.098	16.293	16.548	16.794
Sydøst-området	14.870	15.090	15.281	15.467	15.611	15.732	15.867	15.991	16.118	16.241	16.346	16.521	16.676
Vest Aalborg	31.129	31.460	31.750	32.155	32.286	32.334	32.309	32.447	32.594	32.732	32.841	32.513	32.394
Øst Aalborg	50.900	51.000	51.352	51.928	52.693	53.452	54.151	54.537	54.754	54.874	55.068	55.474	56.120
Total	221.107	223.728	225.524	227.366	229.188	230.961	232.729	234.508	236.202	237.852	239.396	240.810	242.058

Indeks erede folketal primo 2022 (faktiske) og indeks erede folketal primo 2023 - 2034 (2022 = indeks 100)

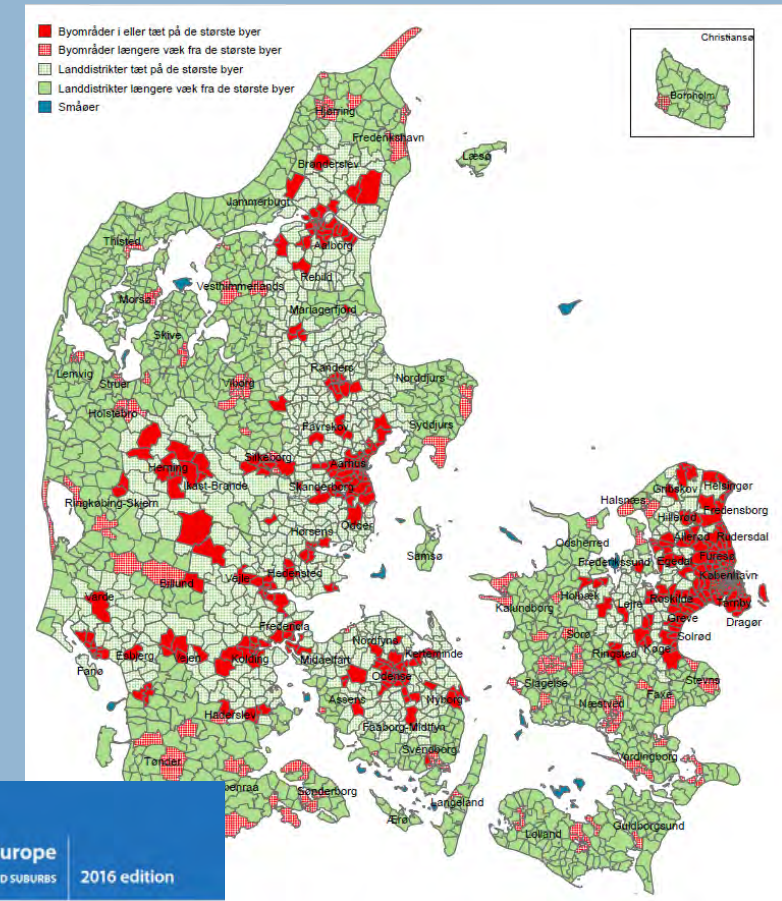
Område	2022	2023	2024	2025	2026	2027	2028	2029	2030	2031	2032	2033	2034
Fiktive adresser	100	93	85	76	72	66	63	59	56	52	49	46	43
Flygtninge	-	-	-	-	-	-	-	-	-	-	-	-	-
Hals-området	100	101	102	102	103	104	105	106	106	107	108	109	109
Midtbyen	100	102	101	101	100	100	100	101	101	102	103	103	102
Nibe-området	100	100	100	100	99	99	100	100	100	100	100	101	102
Nord-området	100	101	102	103	104	105	106	107	109	109	110	111	112
Nørresundby	100	100	103	105	105	106	107	108	110	111	114	116	117
Sejfflod-området	100	101	101	102	103	104	105	105	106	107	107	108	108
Sydvest-området	100	101	102	104	106	109	111	112	114	115	117	119	120
Sydøst-området	100	101	103	104	105	106	107	108	108	109	110	111	112
Vest Aalborg	100	101	102	103	104	104	104	104	105	105	105	104	104
Øst Aalborg	100	100	101	102	104	105	106	107	108	108	108	109	110
Total	100	101	102	103	104	104	105	106	107	108	108	109	109

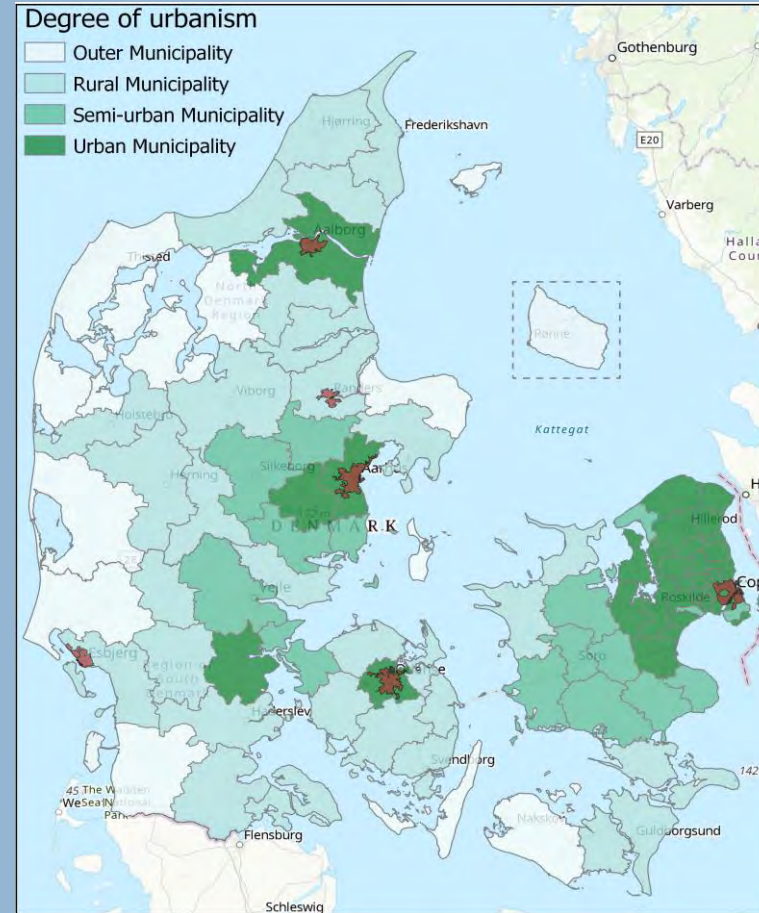
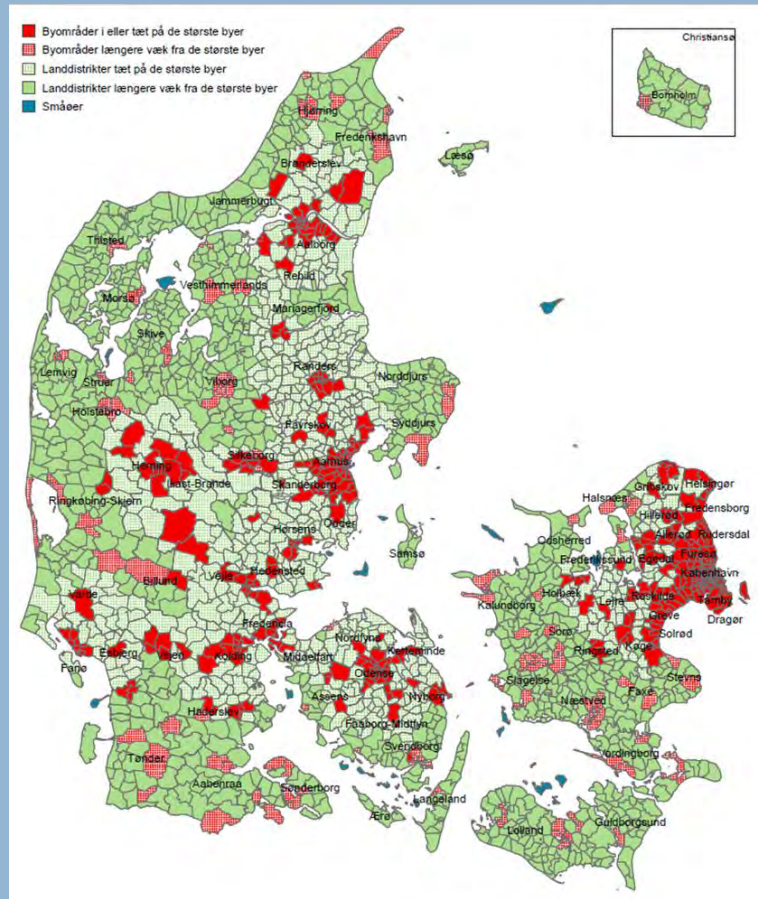


Contains data from "Danish Geodata Agency", DTK Kort25 dampet, WMS-service. And DAGI, January 2013. Data Source: "The Socio-demographic database at The Department of Sociology and Social Work"

Det urbane paradoks

- Urban areas are often characterised by their high concentrations of population, economic activity, employment and wealth with the daily flow of commuters into many of Europe's largest cities suggesting that opportunities abound in these hubs of innovation, distribution and consumption, many of which act as focal points within their national economies and in some cases within Europe or even globally.
- Although cities are motors for economic growth, they are also confronted by a wide range of problems, like crime, traffic congestion, pollution and various social inequalities. Furthermore, within many cities it is possible to find people who enjoy a comfortable lifestyle living in close proximity to others who may face considerable challenges, for example, in relation to affordable/adequate housing or poverty — herein lies the 'urban paradox'





When places of residence become sites of memory

- deltagelse, lokale fællesskaber, frivillighed, engagement kan flytte med og materialisere sig på andre steder. Sådan er det gået foreløbig...men hvem ved hvad grøn-omstilling, økologisk bevidsthed og trivselsproblemerne kan gøre ved det i fremtiden

Tak for opmærksomheden



SOCMAP

Sociological Mapping

33

