



UNGDOMSFORSKNINGEN
2022 - 2023

UNGDOMSFORSKNINGEN 2022 - 2023

Center for Ungdomsforskning

'Ungdomsforskningen 2022 og 2023' er en samlet beretning for Forskningscenteret og Foreningen Center for Ungdomsforskning. Den udgør både en årsberetning for 2022, der ser tilbage på det forgangne år, og en arbejdsplan for 2023, der skuer ind i det kommende år.

I beretningen tegner vi først de overordnede linjer. Vi beskriver konstruktionen omkring forskningscenteret og foreningen og fortæller om nogle af højdepunkterne i året, der er gået, og tegner et billede af pejlemærkerne for 2023. I den sidste del af beretningen opridser vi fakta, aktiviteter, forskningsundersøgelser og forskningsformidling for 2022 og rapporterer kommende aktiviteter og planer for året 2023.

Rigtig god læselyst!

Printet i 2023 af Center for Ungdomsforskning (CeFU)

Center for Ungdomsforskning (CeFU)
Institut for Kultur og Læring
Aalborg Universitet, Campus København

A.C Meyers Vænge 15
2450 København SV



+45 20294629



cefu@ikl.aau.dk



www.cefu.dk



www.facebook.com/centerfor.ungdomsforskning



www.linkedin.com/company/cefu---center-for-ungdomsforskning



www.instagram.com/centerforungdomsforskning/



https://ungdomsforskning.buzzsprout.com/

Indholdsfortegnelse

Forord	5
Forord ved formand Torben Vind Rasmussen	5
Året 2022 - årsberetning	8
Året 2022 i center for ungdomsforskning	9
Foreningen og bestyrelsen i 2022	10
Året 2023 - arbejdsplan	14
CeFU i 2022 og 2023 – fakta og aktiviteter	16
Foreningens medlemskreds	16
Ændringer i foreningens medlemskreds 22/23	17
Bestyrelsesarbejdet 2022	18
Medlemmer af bestyrelsen	19
Bestyrelsesmøder	19
Centerets medarbejdere 2022	20
Studentermedhjælpere	20
Tilknyttede forskere	20
Afsluttede forskningsprojekter 2022	21
Udgivelser 2022	27
Bøger	27
Artikler, kapitler, kronikker og papers	27
Rapporter	29
Podcasts og vodcasts	29
Tillidshverv, netværks- og konferencedeltagelse	29
Hverv og deltagelse i nordisk netværk	32
Internationalt samarbejde og deltagelse i udenlandske konferencer	32
Udvalgte conferenceoplæg, foredrag og konsulentvirksomhed	34
Konferencer og uddannelse	46
Konferencer afholdt i 2022	46
Uddannelse 2022	48
CeFU i medierne	50
Podcastudgivelser	51
CeFU's forskning 2023	54
Igangværende forskning	54
Forskning på tegnebrættet	69
Konferencer 2023	70
Uddannelse 2023	71

Forord



Torben Vind Rasmussen

Forord fra forperson Torben Vind Rasmussen

Tak for et godt år i Foreningen Center for Ungdomsforskning. CeFU har i løbet af 2022 været på manges læber og fyldt meget i bevidstheden i Danmark. Så meget, at centerleder Noemi Katznelson blev inviteret til regeringsforhandlingerne i en tid, hvor unge og trivsel var i højsædet.

CeFU blev oprettet i år 2000 og har dermed eksisteret i 22 år. I årenes løb har CeFU udviklet sig til et af Nordens førende og mest dagsordensættende ungdomsforskningsmiljøer med en bred portefølje og et stærkt netværk både inden og uden for forskningsverdenen. Det er vi stolte af.

CeFU's udgivelse i oktober 2022, "Mistrivsel i lyset af tempo, præstation og psykologisering", afslut-

tede et omfattende forskningsprojekt om ny udsathed blandt unge og blev dagsordensættende i medierne, under folketingsvalget og sikkert også hos andre. Der er en oplevelse af, at mange kender til udgivelsen og refererer til dens konklusioner i dagligdagen. Det tyder på, at CeFU's forskning er både væsentlig og dagsordensættende samt giver redskaber på tværs af landet i arbejdet med unge.

I 2022 åbnede også Center for Viden om Erhvervsuddannelser, CEVEU. Det skal bidrage til forskning i og omkring erhvervsuddannelser og er et samarbejde mellem CeFU, Københavns Professionshøjskole, Aarhus Universitet og Tænketanken DEA. CeFU's invitation til at være med her bevidner, at når der skal laves forskning om unge i Danmark, skal CeFU være med. Ambitionen med centeret er at sætte

erhvervsuddannelserne og forskning herom højere på dagsordenen. Det er vigtigt, og vi glæder os til at være en del af det fremadrettede.

Der har været knald på hos CeFU i 2022. Foruden "Mistrivsel i lyset af tempo, præstation og psykologisering" har CeFU haft en række rapporter og samt to publikationer, blandt andet om kunst i almene boligområder, unges medbestemmelse og samfundsdeltagelse, trivsel, krænkelser i restaurationsbranchen og meget andet.

CeFU's tilbagevendende konferencer evner hver gang at sætte fingeren lige der, hvor det rører sig. De skaber rum for sparring og møder på tværs blandt dem af os, der kerer os om unge. Også i 2022 har CeFU afholdt den årlige novemberkonference, som denne gang satte fokus på unge på landet. Den flotte tilslutning på over 150 deltagere viser, at CeFU igen ramte noget væsentligt.

Foreningen er vokset siden sin start, og det bliver den ved med. Den bestod i 2022 af 32 medlemmer fra et bredt udsnit af samfundet, og bestyrelsen talte 27 medlemmer. Det er ikke i sig selv et mål at have mange medlemmer, men

et mål at have en mangfoldighed af medlemmer, og det har CeFU. Det er spændende med mange indspark, også fra mindre nicher, og det sikrer et ungeblik fra hele vejen rundt og ikke kun de store organisationer. Alle medlemmer af CeFU fungerer som vigtige sparringspartnere samtidig med, at de sikrer, at den viden, der produceres, er relevant og kan omsættes i praksis. Det er foreningens helt store værdi.

CeFU's uddannelse i anvendt ungdomsforskning har været på tale og på tegnebrættet længe – både hos bestyrelsen, i forretningsudvalget og på CeFU's gange. "Hvad hvis nu, der ikke er nok, der tilmelder sig?" har været et samtaleemne hele vejen igennem, men det blev hurtigt bragt til skamme. I august 2022 så uddannelsen endelig dagens lys med et fyldt og meget engageret hold. De efterfølgende evalueringer har været yderst positive og der kom hurtigt venteliste til næste hold. Vi kan være meget stolte af dette samarbejde mellem foreningen og centeret, som i den grad understreger værdien af denne unikke konstruktion.

Afslutningsvis siges tak til næstforperson, Stefan Lezuik, for godt partnerskab i bestyrelsesledelsen,

til hele bestyrelsen for dens store engagement og villighed til vidensdeling, til foreningen for at bakke op om denne enestående og vigtige konstruktion samt til ansatte på CeFU for deres arbejde.

God læselyst.

Året 2022 - årsberetning

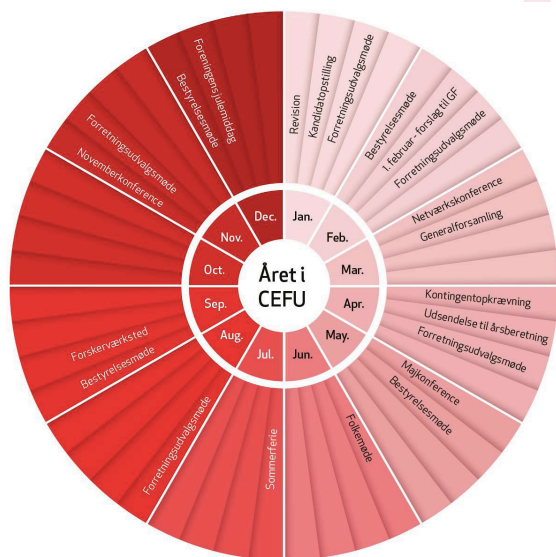
Center for Ungdomsforskning (CeFU) blev oprettet i år 2000 og har nu eksisteret i 22 år. Gennem årenes løb har CeFU udviklet sig til et af Nordens førende og mest dagsordensættende ungdomsforskningsmiljøer. CeFU har i dag en bred portefølje af forskningsprojekter og et stærkt netværk både inden for og uden for forskningsverdenen. Centerets forskning er kendetegnet ved at være ungeinvolverende, praksisrelateret og have et 360 graders perspektiv på ungdomslivet.

CeFU's eksistens sikres af Foreningen Center for Ungdomsforskning, der på afgørende vis bidrager til centerets arbejde og udvikling. Foreningen består af institutioner, organisationer og virksomheder med interesse i unge, ungdomsliv og unges integration i samfundsmæssige institutioner. Foreningen repræsenterer et bredt udsnit af det danske samfund, og medlemmerne er vigtige sparrings-

partnere, når CeFU igangsætter og udvikler forskning. Samtidig er medlemmerne afgørende for CeFU's forankring i samfundet, da de er med til at sikre, at den viden, centeret frembringer, er relevant og kan omsættes i praksis.

Initiativet til oprettelsen af CeFU blev taget i samarbejde med Dansk Ungdoms Fællesråd (DUF). Værdigrundlaget og ambitionerne er i dag de samme som dengang. Både centerets og foreningens position og forankring er dog vokset og styrket i årenes løb. Vi er i dag anerkendte og synlige både i forskningsverdenen, praksisfeltet omkring unge og den brede offentlighed. Gennem de seneste år er antallet af medlemsorganisationer og repræsentanter i bestyrelsen vokset. Vi driver flere større forskningsprojekter, men holder samtidig fast i tematisk mere skæve og mindre forskningsundersøgelser.

Centeret har en fast gruppe af er-



CeFU årshjul 2023

farne forskere, men forskergruppen tæller også en række yngre projektansatte forskere samt tilknyttede ph.d.- studerende. Som forskningscenter og forening står vi sammen i et forskningslandskab og en omverden, der til stadighed forandrer sig, og vi arbejder offensivt og strategisk med at bruge vores position til at arbejde for, at rammerne omkring ungdomslivet bliver stadig bedre.

Året 2022 i center for ungdomsforskning

2022 har været et forrygende år, som har medført en eksplosion af aktiviteter og nye tiltag i CeFU. Ny uddannelse, engagement i nyt forskningscenter, nye store

udgivelser, enorm medieopmærksomhed, igangsættelse af nye forskningsprojekter, rekordantal medlemmer i foreningen og etablering af landsdækkende ungdomsforskningsnetværk.

I årets løb er vi gået i luften med en helt ny aktivitet, der har været undervejs i foreningen, bestyrelsen og centeret gennem flere år: Uddannelsen i anvendt ungdomsforskning. I efteråret kørte et fuldt booket hold igennem seks kursugange, og der er allerede venteliste til de næste hold. Der var deltagere fra hele spektret af foreningen, og tilbakemeldingerne har været yderst positive. Internt i CeFU er vi meget begejstrede for denne form for samarbejde mellem foreningen og centeret.

I samme periode så et nyt center for forskning i erhvervsuddannelser, CEVEU, dagens lys. Centeret er et samarbejde mellem Københavns Professionshøjskole, Center for Ungdomsforskning, DEA og DPU, og det er finansieret af arbejdsmarkedets parter gennem AUB. Ambitionen med centeret er at sætte erhvervsuddannelserne og forskningen i erhvervsuddannelser højere på dagsordenen. Det glæder vi os til at være en del af.

2022 blev også året, hvor centeret løb med en helt stor offentlig dagsorden. Centerets publikation om ny udsathed bidrog for alvor til at sætte spørgsmålet om unges trivsel og mistrivsel på den offentlige dagsorden, og centerleder Noemi Katznelson fik foretræde herom for den politiske top i forbindelse med regeringsforhandlingerne. Publikationen var kulminationen på et treårigt forskningsprojekt, der blev lavet i samarbejde med Det Obelske Familiefond, og understregede i den grad, at CeFU's forskning er både væsentlig og dagsordensættende.

Etableringen af et nyt nationalt netværk for ungdomsforskning er en af de øvrige forskningsmæssige aktiviteter, som centerets

forskere har været med til at tage initiativ til. I årets løb blev det første netværksmøde afholdt med repræsentation af et bredt udsnit af forskere fra landets universiteter, professionshøjskoler og sektorforskningsinstitutioner.

På universitetet som helhed har 2022 budt på en række varslede omstruktureringer, bl.a. som følge af den meget omdiskuterede udflytningsreform. På AAU i København, hvor CeFU har til huse, er der varslet lukning af uddannelser, men det er endnu usikkert, hvordan dette kommer til at påvirke de berørte forskningsmiljøer. Samtidig blev det meldt ud, at temaet børn og unges trivsel sandsynligvis får status af det, som universitetet kalder en overordnet mission.

Foreningen og bestyrelsen i 2022

Foreningen udgør sammen med forskningscenteret en forudsætning for, at vi i Danmark har et dagsordensættende og anvendelsesorienteret ungdomsforskningsmiljø. Konstruktionen omkring centeret og foreningen har vist sig uhyre bæredygtig, og er derfor den samme i dag som ved oprettelsen

for 22 år siden.

Ved foreningens generalforsamling i 2022 gav den brede medlemskreds udtryk for, at fællesskabet i foreningen er et åndehul. Det udgør et netværk, hvor der både er plads til enighed og uenighed, fordi organisationerne er sammen om et fælles formål.

Det stærke bånd i foreningen er ikke bare unikt, men får også forskningscenteret til at stå stærkt i tider med store forandringer i universitetsverdenen.

Efter universitetets udmelding om lukningen af optag til otte uddannelser i København, valgte foreningens formand og næstformand at holde møde med Dekan, Rasmus Antoft og institutleder, Keld Thorgaard, for at drøfte CeFU's situation. Mødet blev fulgt op med et brev fra foreningen til universitetets daværende bestyrelsesformand Lene Espersen og Rektor Per Michael Johansen, hvor der blev udtrykt bekymring for de strategiske udmeldinger vedr. Aalborg Universitets campus i København.

Det stærke interessefællesskab i foreningen er i 2022 blevet understøttet af en stadig voksende medlemskare og bestyrelse. I 2022 rummede foreningen 32 medlemsorganisationer, og ikke

mindst har bestyrelsen vokset sig rigtig stor og tæller i dag 27 bestyrelsesmedlemmer. Det tilfører således medlemsrunden en enorm værdi, fordi man på den måde kommer rundt i mange forskellige hjørner af ungdomslivets arenaer og får indblik i, hvordan tingene tager sig ud fra det perspektiv. På sidste bestyrelsesmøde i 2021 fyldte især efterdønningerne fra den første corona-nedlukning på tværs af medlemsorganisationernes beretninger, hvilket ledte til et debatindlæg i Altinget i starten af 2022 af Centerleder Noemi Katznelson som en reaktion på den fælles tendens, der kunne afledes af medlemsrunden.

Ovenpå en længere periode, hvor corona havde fyldt meget, blev 2022 et år, hvor vi igen kunne samle foreningens medlemmer. Derfor havde vi også glædet os ekstra meget til konferencen i maj 2022, men grundet et stort efterslæb fra corona og manglende ressourcer, var vi nødt til at aflyse konferencen. Til gengæld blev der afholdt en netværkskonference og stor middag for medlemmerne efter generalforsamlingen i marts, og næsten samtidig kunne vi lancere CeFU's nye uddannelse for foreningens medlemmer. I efteråret 2022 tog vi dog revanche med den spænden-



Medlemslogoer 2022

de og succesfulde konference "En fremtid på landet?" om forskellige grupper af unges oplevelser med at bo i landområder, hvor foreningens medlemmer fik mulighed for endnu flere pladser end sædvanligt.

Erfaringer fra efteråret gav anledning til, at der i regi af forretningsudvalget blev evalueret på foreningens arrangementer. På årets sidste bestyrelsesmøde blev det derfor besluttet at opretholde momentum og bruge kræfter på CeFU's nye uddannel-

se og bibeholde den vellykkede middag for medlemmer i forlængelse af generalforsamlingen, men til gengæld ikke længere afholde netværkskonference eller julemiddag for bestyrelsen. Samtidig blev det besluttet at igangsætte en proces, hvor også de to årlige konferencer afholdt i maj og november samt foreningens vedtægter skal kigges efter i sømmene.

Ved udgangen af 2022 står vi tilbage med en oplevelse af, at noget af det mest centrale ved foreningen og bestyrelsen er det stærke interessefællesskab og det samar-

bejdende netværk mellem medlemmerne og forskerne, som foreningen udgør. Vores opmærksomhed omkring den særlige kultur og det interessefællesskab, vi oplever i foreningen, er således i løbet af året blevet skærpet, og det vil fungere som en særlig rettesnor, når vi prioriterer og arbejder strategisk og udviklingsorienteret med foreningen.

Året 2023 - arbejdsplan

2022 har været et år med tryk på. Det kommende år 2023 vil derfor primært handle om at konsolidere, arbejde videre med og komme i mål med mange af de initiativer, vi har sat i gang. Yderligere er 2023 et år, hvor der sker forandringer på universitetet, som vi skal finde vores plads i.

Et af de vigtigste initiativer, vi har taget i 2022, er vores nye uddannelse. Uddannelsen har kørt et semester og er derfor stadig i en

udviklingsfase, og vil også være det i hele 2023. Det er vigtigt for os at tage ved lære af de erfaringer, vi og deltagerne løbende gør os, og på den måde forblive i en åben og af-søgende fase et stykke tid endnu. Dette indtil vi oplever at have fundet en form og et indhold, som kan lægge sporene for de kommende år og sikre, at uddannelsen får en lang fremtid foran sig.



UDDANNELSE

CeFU uddannelse logo

CEVEU

CENTER FOR VIDEN OM ERHVERVSUDDANNELSER

Et andet vigtigt initiativ fra 2022, der rækker ind i de kommende år, er oprettelsen af CEVEU – Center for Viden om Erhvervsuddannelser. Her skal de konkrete forskningsaktiviteter for alvor skydes i gang og hele konstruktionen skal finde sin form i praksis, så den fungerer for alle parter. Særligt spændende bliver det, at CEVEU og vi i 2023 har planer om at igangsætte centerets første ph.d.-forløb.

I forhold til den yderligere realisering af vores strategi, har vi sat nogle spor for det prospektive arbejde i forskellige projekter de sidste par år, hvor vi har arbejdet med det aspekt af det prospektive, som handler om overordnede forandrings- og udviklingstendenser i ungdomslivet. Det har eksempelvis været tilfældet i forskningsprojektet om 'Ny udsathed'. I 2023 og 2024 vil vi søge at folde dette ud yderligere i et tværgående arbejde, hvis form vi endnu ikke har lagt os fast på.

Grundet de store strategiske forandringer på universitet ser vi os også nødsagede til at holde nogle ressourcer og kræfter tilbage til at kunne gribe eventuelle muligheder, der måtte opstå i kølvandet på disse strategier. Hvad det præcis indebærer, at temaet børns og unges trivsel muligvis får status som overordnet mission på universitetet, ved vi endnu ikke, men det fremstår meget sandsynligt, at vi i større eller mindre grad bliver involveret.

Konkret indebærer det øgede antal forskningsaktiviteter, hvoraf nogle er skitseret ovenfor, en forøgelse af medarbejderstaben.

CeFU i 2022 og 2023 – fakta og aktiviteter

Foreningens medlemskreds

I 2022 bestod foreningens medlemskreds af 32 medlemmer:

- Aarhus Kommune, Børn og Unge, Pædagogik, Undervisning og Fritid
- Børne- og Ungdomspædagogernes Landsforbund (BUPL)
- Børne- og Undervisningsministeriet
- Center for unge og midlertidige botilbud, Socialforvaltningen, Københavns Kommune
- Danmarks Idrætsforbund (DIF)
- Danmarks Lærerforening
- Dansk Metal
- Dansk Ungdoms Fællesråd (DUF)
- Danske Erhvervsskoler og -Gymnasier (DEG)
- Danske Gymnasier
- Danske HF & VUC
- DGI
- Efterskoleforeningen
- Fagbevægelsens Hovedorganisation (FH)
- FGU Danmark
- Folkehøjskolernes Forening i Danmark (FFD)
- Foreningen Akademiet for Talentfulde Unge Øst
- Friskolerne
- Gymnasieskolernes Lærerforening (GL)

- HK Danmark
- IBOS, Institutet for Blinde og Svagsynede
- Kommunernes Landsforening (KL)
- Københavns Kommune, Børne- og Ungdomsforvaltningen
- Københavns Professionshøjskole
- Landsforeningen af 10. klasseskoler i Danmark
- NEXT Uddannelse København
- Odsherred Kommune
- Ungdomsskoleforeningen
- Ungdomsringen
- Ungdomscenter Horsens
- Vejle Kommune, Børn og Unge
- VIA University College, Studieliv

Ændringer i foreningens medlemskreds 22/23

Indmeldelser:

- Gentofte Kommune

Udmeldelser:

- IBOS, Institutet for Blinde og Svagsynede
- Center for unge og midlertidige tilbud, Socialforvaltningen, Københavns Kommune

Bestyrelsesarbejdet 2022

Bestyrelsesmedlemmerne er på skift vært for bestyrelsesmøderne således, at medlemmerne og centerets medarbejdere får indblik i de forskellige institutioner,

organisationer og virksomheder, som favnes af Foreningen Center for Ungdomsforskning. Bestyrelsen for Foreningen Center for Ungdomsforskning bestod i 2022 af 27 medlemmer.

Medlemmer af bestyrelsen

Formand for bestyrelsen:

- Torben Vind Rasmussen, Efterskoleforeningen

Næstformand for bestyrelsen:

- Stefan Lezuik, Dansk Metal

Medlemmer af bestyrelsen:

- Lars Søgaard Jensen, BUPL
- Gunvor Krarup og Per Bredholt Frederiksen, Børne- og Undervisningsministeriet
- Helle Carlsen, Danmarks Idrætsforbund
- Bjørn Hansen, Danmarks Lærerforening
- Signe Bo, Dansk Ungdoms Fællesråd
- Jesper Østrup, Danske Erhvervsskoler og -Gymnasier
- Susan Mose, Danske Gymnasier
- Anita Lindquist Henriksen, Danske HF & VUC
- Claes Horne Kjældgaard, DGI
- Thomas Felland, Fagbevægelsens Hovedorganisation
- Simon Lægsgaard, Folkehøjskolernes Forening i Danmark
- Ene Wolfsberg, FGU Danmark
- Ellen Smidt-Nielsen, Foreningen Akademiet for Talentfulde Unge Øst
- Vibeke Helms og Sigrud Juul, Friskolerne
- Mai Møller Nielsen, Gymnasieskolernes Lærerforening
- Trine Thomhav, HK Danmark

- Kristine Wiberg Plougsgaard, Kommunernes Landsforening
- Irene Niemann Rasmussen og Christina Haahr Bach, Københavns Kommune, Børne- og Ungdomsforvaltningen
- Rasmus Kjær og Kristine Andersen, Københavns Professionshøjskole
- Jesper Kongsgaard og Anja Østergaard Jensen, Landsforeningen af 10. klasseskoler i Danmark
- Ole Heinager, NEXT Uddannelse København
- Jørgen Helbro, Odsherred Kommune
- Ejnar Bo Pedersen, Ungdomsskoleforeningen
- Christoffer Schultz, Ungdomsringen
- Birgitte Salling, Ungdomscenter Horsens

Bestyrelsesmøder

Der er i 2022 afholdt 4 bestyrelsesmøder samt den årlige generalforsamling:

10.02.22	Bestyrelsesmøde afholdt hos Københavns Kommune, Børne- og Ungdomsforvaltningen (Københavns Rådhus)
24.03.22	Generalforsamling i Foreningen Center for Ungdomsforskning samt konstituerende bestyrelsesmøde afholdt på SOHO, København
07.06.22	Bestyrelsesmøde afholdt hos Dansk Metal
12.09.22	Bestyrelsesmøde afholdt hos Folkehøjskolernes Forening i Danmark
08.12.22	Bestyrelsesmøde afholdt hos Danmarks Lærerforening

Centerets medarbejdere 2022

- Noemi Katznelson, centerleder og professor
- Niels Ulrik Sørensen, souschef og professor
- Mette Stigaard Stenkjær, forskningskoordinator og specialkonsulent
- Ida Maria Bjelke Bjarløv, forskningskonsulent
- Anne Görlich, lektor
- Anne Mette W. Nielsen, lektor
- Arnt Vestergaard Louw, lektor
- Maria Bruselius-Jensen, lektor
- Mette Lykke Nielsen, lektor
- Mette Pless, lektor
- Søren Christian Krøgh, postdoc
- Katrine Vraa Justenborg, ph.d.-studerende
- Katrine Thea Pløger Nielsen, videnskabelig assistent og ph.d.-studerende
- Maja Munk Birch, videnskabelig assistent
- Line Landis Gustavsen, studerende og ph.d.-ansøger (samarbejde mellem CeFU og Den Sociale Udviklingsfond)

Studertermedhjælpere

- Maria Paninguak Jelonek, studentermedhjælper
- Helene Hoffmann Jensen, studentermedhjælper
- Line Jørgen Jensen, studentermedhjælper
- Kamilla Møller Behrend, studentermedhjælper
- Nanna Bank Sørensen, studentermedhjælper (ansat til 30.06.22)
- Amalie Frimodt-Møller, studentermedhjælper (ansat til 30.06.22)

Tilknyttede forskere

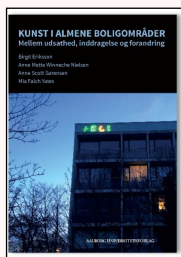
- Louise Pindstrup Andersen, ph.d.-studerende på Ilisimatusarfik (Grønlands Universitet)



CeFU udgivelser

Afsluttede forskningsprojekter 2022

Borgernær kunst og sociale fællesskaber i udsatte boligområder



Forskere:
Anne Mette Winneche
Nielsen,

Birgit Eriksson,

Anne Scott Sørensen,

Mia Falch Yates.

Forskningsprojektet blev
afsluttet primo 2022.

Kunst og kultur inddrages i stigende grad i by- og områdeudvikling. En udbredt antagelse er, at kunstprojekter kan bidrage til

transformation af boligområder, der er udpeget som 'udsatte' i den aktuelle bolig-, integrations- og socialpolitik. Sammen med forskere på SDU og AU har CeFU bidraget til en undersøgelse af, hvordan kunstprojekter virker ind i socialt udsatte almene boligområder. Undersøgelsen har omfattet kunstprojekter, der rækker ud til børn, unge, voksne og ældre og undersøgt, hvad der er på spil for beboerne, og hvilke muligheder og udfordringer, der opstår.

Undersøgelsen har taget afsæt i følgende forskningsspørgsmål:

- Hvilke muligheder har kunstprojekter i 'udsatte' boligområder for at skabe møder omkring kunst?

- Hvorvidt og hvordan fremmer, forhandler og udfordrer borgernære kunstprojekter de politiske dagsordner?
- Hvorvidt og hvordan agerer de i forhold til områdernes 'udsathed' samt tilbyder alternativer til dem og modeller for forandring?

Undersøgelsen er udgivet i bogen KUNST I ALMENE BOLIGOMRÅDER - Mellem udsathed, inddragelse og forandring, hvor forskergruppen synliggør, hvad en række meget forskelligartede kunstprojekter kan og gør i fire boligområder: Stengårdsvej i Esbjerg, Værebros Park i Gladsaxe, Gellerupparken i Aarhus og Vollsmose i Odense. Bogen går tæt på, hvordan projekterne udfolder sig i et felt med stærke politiske og kunstfaglige dagsordener og stiller skarpt på, hvordan kunstprojekterne spiller med og mod områdernes 'udsathed', inddrager beboerne og eventuelt tilbyder alternative modeller for forandring.

Intensive læringsforløb på højskole for unge uden ungdomsuddannelse



Forskere:
Anne Mette Winneche
Nielsen
og
Anne Görlich.

Forskningsprojektet blev afsluttet ultimo 2022.

Uddannelsesprojektet 'Intensive læringsforløb på højskolerne' er et samarbejdsprojekt mellem 3-5 højskoler og Folkehøjskolernes Forning i Danmark. Målgruppen er udsatte unge mellem 16 og 30 år, der ikke har ungdomsuddannelse eller arbejde. Deltagerne visiteres til de intensive læringsforløb via Ungdommens Uddannelsesvejledning eller de kommunale unge-enheder, produktionsskoler, efterskoler m.m. Indholdet i læringsforløbene kobler mere traditionelle højskolefag og højskoleliv med dansk/matematik undervisning. Projektets formål er at styrke de unges faglige, personlige og sociale kompetencer via læringsforløb, der styrker deres muligheder for at påbegynde og gennemføre en uddannelse, samt få et arbejde.

CeFU har fulgt uddannelsesprojektet gennem følgeforskning, hvor der er indsamlet erfaringer fra de involverede i uddannelsesprojektet med henblik på at dokumentere projektets muligheder og deltagernes udbytte.

Følgeforskningen har taget afsæt i følgende forskningsspørgsmål:

De unges progression

- Hvilket udbytte i form af faglig progression (i relation til både højskolens dannelsesfag samt fagene dansk og matematik), øgede sociale og personlige kompetencer og uddannelsesafklaring oplever de unge deltagere at opnå gennem deltagelsen i intensive læringsmiljø samt vejledningen på højskolen?

Den pædagogiske indsats

- Hvilket udbytte i form af faglig progression (i relation til både højskolens dannelsesfag samt fagene dansk og matematik), øgede sociale og personlige kompetencer og uddannelsesafklaring oplever de unge deltagere at opnå gennem deltagelsen i intensive læringsmiljø samt vejledningen på højskolen?

Udbytte

- I hvilken udstrækning bidrager deltagelsen i projektet til de unges overgang til og fastholdelse i videreuddannelse og/eller arbejde?

Unge mentale trivsel i første job. Betydningen af præstation, arbejdsmiljø og midlertidighed



Forskere:
Mette Lykke Nielsen,
Niels Ulrik Sørensen,
Trine Nøhr Winding
og
Regine Grytnes.

Forskningsprojektet blev afsluttet ultimo 2022.

Baggrunden for projektet var at den generation af unge, der er vokset op i et uddannelsessystem med øgede præstationskrav, aktuelt er ved at etablere sig på arbejdsmarkedet. Men overgangen fra uddannelse til arbejdsmarkedet er desværre ikke altid uden omkostninger. Stadig flere unge mistrives i arbejdet og især i deres første job efter endt uddannelse. Samtidig ved vi, at midlertidig beskæftigelse er i vækst blandt unge, og at usik-

kerhed i ansættelsen også kan påvirke de ansattes velbefindende. Med udgangspunkt i unges egne oplevelser undersøgte projektet betydningen af præstationspres, arbejdsmiljø, midlertidighed for mental trivsel i overgangen fra uddannelse til arbejdsliv. På den baggrund er der udviklet en podcastserie, der med inddragelse af unge formidler projektets resultater om mental mistrivsel blandt unge.

Forskningsprojektet var et samarbejde mellem CeFU, Aalborg Universitet og Arbejdsmedicinsk Klinik, Regionshospitalet Herning. Projektet var todelt: Arbejdsmedicin i Herning var ansvarlig for projektets register- og spørgeskema-dataanalyse. Her analyserede vi den eksisterende ungdomskohorte 'Vestliv', hvor ca. 3700 unge er blevet fulgt med spørgeskemaer ca. hvert 3. år, fra de var ca. 15 år, til de i dag er omkring 28 år gamle, hvor de er ved at være etablerede på arbejdsmarkedet. I anden del indhentede CeFU, AAU 50 kvalitative interviews med unge (18-30) i første job i fire brancher kendetegnet ved midlertidighed, mental mistrivsel og præstationspres. Projektet var støttet af Velliv Foreningen.

Ny udsathed



Forskere:
Mette Pless,
Noemi Katznelson,
Anne Görlich,
Niels Ulrik Sørensen
og
Liv Graversen.

Forskningsprojektet blev afsluttet medio 2022.

Gennem de senere år har statistik efter statistik berettet om stigende mistrivsel blandt unge. Unge, forældre, skoler, kommuner, psykiatri, politikere og mange andre har utvetydigt peget på, at vi er nødt til at gøre noget for, at de unges trivsel kan blive bedre. Men hvad er der egentlig på færde? Hvordan kan vi med afsæt i sociologien og socialpsykologien forstå unges trivsel, mistrivsel og udsathed i dag? Det har været omdrejningspunktet for forskningsprojektet Ny udsathed, som CeFU har gennemført i samarbejde med Det Obelske Familiefond. Projektet har bidraget med forskningsmæssige svar på spørgsmål af stigende samfundsmæssig interesse, der handler om, hvorfor stadig flere unge rammes af udsathed.

Projektet har ledt til flere udgivelser. Senest bogen 'Mistrivsel i lyset af tempo, præstation og psykologisering – om ny udsathed i ungdomslivet'. I bogen stilles skarpt på spørgsmålet om, hvordan samfundsmæssige rammesætninger bidrager til at producere mistrivsel blandt unge. Det undersøges hvilke ungdomsliv, fortællinger og sammenhænge, der gemmer sig bag den stigende mistrivsel, og samtidigt præciseres og indkredses begribelige bud på en forståelse af udsathed og mistrivsel i ungdomslivet i dag. Derudover tilbyder bogen bud på, hvordan mistrivsel kan forebygges i fremtiden og afhjælpes her og nu.

Risiko for vold, trusler og seksuelle krænkelse blandt unge 15-17 årige i hotel- og restaurationsbranchen



I forbindelse med den politiske aftale om at modernisere restaurationsloven blev det aftalt at gennemføre en evaluering af risikoen for vold, trusler, uønsket seksuel opmærksomhed og chikane blandt unge 15-17-årige, der arbejder på steder, hvor der serveres alkohol. Et centralt element i restaurationsloven, som blev vedtaget af Folketinget i 2017, var at lempe § 27 således, at unge under 18 år må arbejde i lokaler, hvor der serveres alkohol, hvis restaurantens hovedformål er servering af mad, og serveringen af alkohol sker i forbindelse hermed.

Erhvervsstyrelsen har bedt Det Nationale Forskningscenter for Arbejdsmiljø (NFA) om at gennemføre denne evaluering. Evalueringen er gennemført i samarbejde med CeFU.

Roskilde Kommune Ungeprofil 2021



Forskere: Arnt Vestergaard Louw, Maria Bruselius-Jensen, Kathrine Thea Pløger Nielsen.

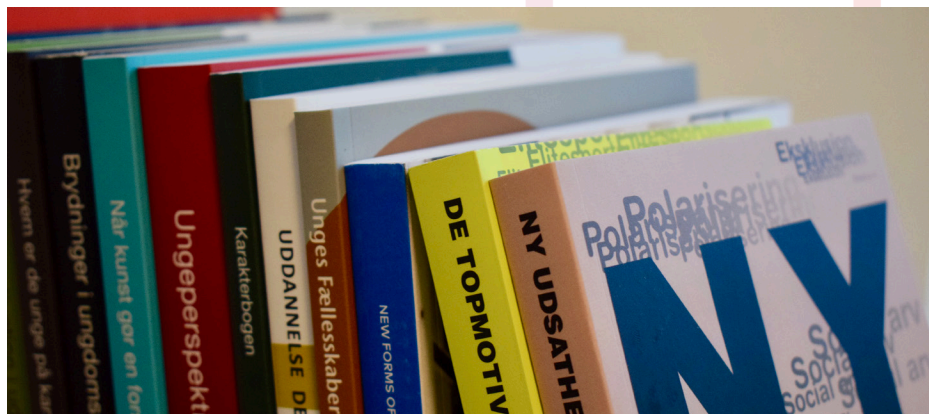
Forskningsprojektet blev afsluttet medio 2022.

I "Roskilde Kommune ungdomsprofil 2021" undersøgte vi, hvordan unge, der har et hverdagsliv i Roskilde Kommune, har det på en række parametre, med særlig fokus på ungdomskulturelle transitioner og social trivsel.

Ungdomsprofilen er udarbejdet for Roskilde Kommune og tegner et billede af unge fra udskoling, på ungdomsuddannelser og unge uden for uddannelse og arbejdes syn på både de ydre omstændigheder og omgivelser, der indvirker på deres ungdomsliv samt de oplevelser, følelser og forestillinger, de har med at kunne mestre

selv samme.

Ungdomsprofilen er udarbejdet på baggrund af interviews med unge, der har deres hverdagsliv i Roskilde Kommune, en særligt udarbejdet kvantitativ spørgeskemaundersøgelse til Roskilde Kommune og en workshop for og med unge. Vi stiller således skarpt på de unges liv i Roskilde Kommune anno 2021 og giver plads til de unges egne stemmer og holdninger. Profilen bygger samtidig på eksisterende ungdomsforskning, andre undersøgelser om unges hverdagsliv og velvære, samt teoretisk videreudvikling af forskningsbegreber om transitioner og social trivsel. Via dette blik trækkes paralleller til, hvordan unge i Roskilde Kommune står i forhold til hinanden og andre danske unge. Ungdomsprofilen indgår i Roskilde Kommunes igangværende arbejde og strategi med unges inddragelse, engagement og trivsel.



Udgivelser 2022

Bøger

- **Bruselius-Jensen, M., & Nielsen, A. M. W. (red.)** (2022). *Unge medbestemmelse og samfundsdeltagelse: tendenser, udfordringer og opmærksomhedspunkter*. Frydenlund Academic.
- **Eriksson, B., Nielsen, A. M. W., Sørensen, A. S., & Yates, M. F.** (2022). *Kunst i almene boligområder. Mellem udsathed, inddragelse og forandring*. Aalborg Universitetsforlag.
- **Katznelson, N., Pless, M., & Görlich, A.** (2022). *Mistrivsel i lyset af tempo, præstation og psykologisering: Om ny udsathed i ungdomslivet*. Aalborg Universitetsforlag. Ungdomsliv.

Artikler, kapitler, kronikker og papers

- **Bruselius-Jensen, M., & Nielsen, K. T. P.** (2022). Nye tværgående dagsordener og udtryksformer i unges politiske deltagelse: På sporet af en ungdomsgenerationel privilegiedrevet dagsorden om lige muligheder. *Nordisk Tidsskrift for Ungdomsforskning*, 3(1), 12-28.

- **Eriksson, B., & Nielsen, A. M. W.** (2022). Changing Gellerup Park: Political interventions and aesthetic engagement in an exposed social housing area in Denmark. *Nordic Journal of Aesthetics*, 31(64), 76-98.
- **Görlich, A.** (2022). (Re)-Building Educational Trust: Young NEET and the Importance of Trust Relations. *European Education*, 53(3-4), 218-230.
- **Justenborg, K. V. & Nilsson, I. A.** (2022). Approaching Responsibility: A sensory approach to reflexivity on researcher-participant relations. *Kvinder, Køn & Forskning*, 34(2), 49-74.
- **Katznelson, N.** (2022). Professor: Nedlukningerne har overladt de unge til en social junglelov. *Altinget.dk*.
- **Katznelson, N., & Andersen, H. L.** (2022). Rektor og professor: Adgangskrav til videregående uddannelser bør aldrig være højere end syv. *Altinget.dk*.
- **Katznelson, N., Görlich, A., & Pless, M.** (2022). Action strategies among young people on the margins of Danish society. I V. Bak Nielsen, I. Julkunen, P. Malin, & L. Uggerhøj (red.), *Social Work, Social Welfare, Unemployment and Vulnerability among Youth* (s. 35-51). Routledge.
- **Krause-Jensen, J., Kamp, A., Nielsen, M. L., & Spanger, M.** (2022). Arbejdsliv 4.0: digitalisering og kunstig intelligens i arbejdet. *Tidsskrift for Arbejdsliv*, 24(3), 5-9. [indledning].
- **Nielsen, A. M. W.** (2022). Var alt det i mig? Fortællinger om unges møder med Opgang2 gennem halvtreds år. *Jubilæumstidsskrift*.
- **Nielsen, M. L., Laursen, C. S., & Dyreborg, J.** (2022). Who takes care of safety and health among young workers? Responsibilization of OSH in the platform economy. *Safety Science*, 149(May), [105674].
- **Nielsen, M. L., Laursen, C. S., Nielsen, L. Y., & Dyreborg, J.** (2022). 'It makes me feel at home': establishing a sense of belonging after leaving the childhood home. *Journal of Youth Studies*, 28. april 2022, 1-17.

- **Nielsen, M. L., Rønberg, M. T., Winding, T. N., Grytnes, R., & Sørensen, N. U.** (2022). 'A toxic combination': Præstation, midlertidighed og kampen for succes i starten af arbejdslivet. *Nordisk Tidsskrift for Ungdomsforskning*, 3(2), 190-208.
- **Sørensen, N. U.** (2022). Boomer. I A. Langballe, B. Skovgaard Nielsen, D. Travn, K. Hundevadt, & T. Yde Højrup (red.), *Ord: En encyklopædi* (s. 30-32). Politikens Forlag.

Rapporter

- **Nielsen, A. M. W., Görlich, A., & Sørensen, N. B.** (2022). *Højskole med forløb i dansk og matematik*. Center for Ungdomsforskning.
- **Nielsen, K. T. P., Birch, M. M., Bruselius-Jensen, M., & Louw, A.** (2022). *Roskilde Kommune Ungdomsprofil 2021*. Center for Ungdomsforskning, Aalborg Universitet.

Podcasts og vodcasts

- **Nielsen, M. L. (Producent), Sørensen, N. U. (Producent), & Katznelson, N.** (2022). Mistrivsel i starten af arbejdslivet <https://ungdomsforskning.buzzsprout.com/>
- **Nielsen, M. L. (Producent), Sørensen, N. U. (Producent), & Kirkegaard, T.** (2022). Når nyansatte unge mistrives: Hvad gør vi? <https://ungdomsforskning.buzzsprout.com/>
- **Nielsen, M. L. (Producent), Sørensen, N. U. (Producent), & Andersen, M. F.** (2022). Præstationskultur og midlertidighed – en uheldig cocktail?. <https://ungdomsforskning.buzzsprout.com/>

Tillidshverv, netværks- og konferencedeltagelse

Tillidshverv/netværk/råd m.m.

Anne Görlich

- Medlem af Socialstyrelsens Advisory Board for udsatte ungeområdet
- Associate i The Taos Institute, startet af prof. Kenneth Gergen

Anne Mette W. Nielsen

- Medlem af Mangfoldighedspuljen under Højskoleforeningen
- Medlem af bestyrelsen Rapolitics
- Medlem af bestyrelsen for Suhrs Højskole

Arnt Vestergaard Louw

- Medlem af Coop Crew følgegruppe
- Medlem af forskernetværk med fokus på IT og pædagogik på erhvervsuddannelserne
- Medlem af den almenidaktiske faggruppe ved teoretisk pædagogikum for gymnasielærere
- Medlem af Dialogforum for EUD
- Medlem af den faglige ledelse af Center for Viden om Erhvervsuddannelserne (CEVEU)
- Medlem af redaktionen for tidsskriftet: Nordic Journal of Vocational Education and Training (NJVET)
- Medlem af EUD Business netværk
- Medlem af Styregruppen for NordYrk – nordisk netværk for erhvervsuddannelsesforskning
- Medlem af Uddannelsesudvalget for Diplomuuddannelser, Nationalt Center for Erhvervspædagogik (NCE)
- Medlem af bedømmelsespanel for Politikens Undervisningspris

Maria Bruselius-Jensen

- Den Nationale Arbejdsgruppe under EU-indsatsen 'Struktureret dialog'
- Dansk aktionsforskningsnetværk (DAN)
- Medvirker i dommerpanelet ved Kommuneprisen
- Deltager i netværk for Ungdomsforskning

Mette Lykke Nielsen

- Medlem af redaktionen på tidsskriftet 'Tidsskrift for Arbejdsliv'

Mette Pless

- Medlem af bestyrelsen bag den Sociale Udviklingsfond (SUF)
- Medlem af Nordisk netværk: Ungdom i risiko
- Medlem af kontaktudvalget for VUC, Uddannelsesforbundet
- Medlem af følgegruppe tilknyttet projektet Sammen om Trivsel - bedre trivsel og mestring blandt børn i udskolingen. Komitéen for Sundhedsoplysning
- Medlem af følgegruppe for projektet 'Styrket og helhedsorienteret tilgang for udsatte unge på kanten af uddannelse og beskæftigelse' Socialstyrelsen
- Medlem af bestyrelsen tilknyttet 'Pigeklubben' under Askovfonden og Kbh+
- Medlem af initiativgruppen bag Dansk Netværk for Ungdomsforskning

- Redaktør af Center for Ungdomsforskning bogserie Ungdomsliv på Aalborg Universitetsforlag
- Medlem af redaktionsrådet bag Nordisk tidsskrift for Ungdomsforskning
- Medlem af redaktionen på Dansk Pædagogisk Tidsskrift
- Medlem af redaktionen på bogserien Menneskelig udvikling, deltagelse og social forandring: Arbejde, hverdagsliv, civilsamfund

Niels Ulrik Sørensen

- Bestyrelsesmedlem SOSU H, Danmarks største SOSU-skole med erhvervsuddannelser under indgangen Omsorg, Sundhed og Pædagogik
- Medstifter af Dansk Netværk for Ungdomsforskning med opstart 2022
- Medlem af redaktionen for Nordisk tidsskrift for ungdomsforskning
- Medlem af redaktionen for Ungdomsliv, Center for Ungdomsforskning bogserie på Aalborg Universitetsforlag
- Medlem af advisory board ved CSS, Centrum för sexologi och sexualitetsstudier på Malmö Universitet i Sverige
- Medlem af det videnskabelige råd ved Den barn- och ungdomsvetenskapliga forskningsmiljön (BUV) ved Högskolan Väst i Sverige
- Medlem af advisory board for 'Gode Studieliv', en tværfakultær indsats for trivselsfremme blandt studerende på Københavns Universitet under prorektor Bente Stahllknecht
- Medlem af Institutrådet, Institut for kultur og læring, Aalborg Universitet
- Medlem af ph.d.-rådet for Ph.d.-skolen for SSH, Aalborg Universitet

Noemi Katznelson

- Medlem af Mary Fondens ekspertpanel for indsatsområdet Ensomhed
- Medlem af Undervisningsministeriets ekspertudvalg for erhvervsretning af 10. klasse
- Bestyrelsesmedlem i VIA University College
- Deltager i dommerpanel i dagbladet Politikens Undervisningspris
- Medlem af Advisory Board i Akademiet for Talentfulde Unge (ATU)
- Medlem af Undervisningsministeriets faglige panel for det nationale program af valg af ungdomsuddannelse
- Medlem af følgegruppen for FGU evaluering

Hverv og deltagelse i nordisk netværk

Anne Görlich

- Medlem af Nordisk Forskernetværk: Unge i Risiko
- Netværk for ungdomsforskning

Arnt Vestergaard Louw

- Medlem af redaktionen for tidsskriftet: Nordic Journal of Vocational Education and Training (NJVET)

Mette Pless

- Medlem af Nordisk netværk: Ungdom i risiko

Niels Ulrik Sørensen

- Medlem af panel det svenske forskningsråd, FORTE: Swedish Research Council for Health, Working Life and Welfare i forbindelse med en stor national satsning på forskning i børn og unges mentale sundhed.
- Medlem af bedømmelsesudvalg for ph.d.-afhandling om teenagepigers deltagelse i det organiserede idrætsliv ved ph.d.programmet i samfunnsvitenskap på Oslo Metropolitan University – Storbyuniversitetet

Internationalt samarbejde og deltagelse i udenlandske konferencer

Anne Görlich

- Deltager og oplægsholder ved konferencen NYRIS 2022 – The Past, Present and Future of Nordic Youth Research. Oslo, Norge, d. 15. juni 2022.
- Oplægsholder hos Arbejds- og socialdepartementet. Inkludering av utsatte unge i skolen. Norge d. 15. september 2022.

Anne Mette W. Nielsen

- Deltager og oplægsholder ved NYRIS 2022 konference – The Past, Present and Future of Nordic Youth Research. Oslo, Norge, d. 13. juni 2022

Maria Bruselius-Jensen

- Deltager og foredragsholder ved Nordisk konference om erhvervsuddannelserne: NordYrk 2022, Linköping Universitetet. Norrköping, Sverige, d. 2. juni 2022.

Arnt Vestergaard Louw

- Gæsteforsker og fagligt besøg ved COSMOS – the Center on Social Movement Studies i Firenze, med henblik på fremtidigt samarbejde omkring tværnationale studier af unge politiske deltagelse. 19. september 2022.
- Medansøger til EU-horizon med forskningsprojektet Learning Organising Democracy (LOD) med Frankfurt Goethe University som hovedansøger.

Mette Lykke Nielsen

- Deltager og oplægsholder ved konferencen NYRIS 2022 – The Past, Present and Future of Nordic Youth Research. Oslo, Norge, d. 14. juni 2022.
- Deltager og oplægsholder på konferencen 'The 11th International Conference WorkingOnSafety.net – WOS 2022' i Algarve, Portugal, d. 25.-28. september 2022.
- Deltager og oplægsholder ved konferencen 18.th Stress Research Conference i København, d. 1. november 2022.

Mette Pless

- Oplæg på NYRIS conference: Acceleration, wellbeing and performance - new and classic forms of marginalisation in young peoples' lives. Oslo, Norge, d. 15. juni 2022.
- Arrangør, deltager og oplægsholder ved konferencen 'Should I stay or should I go? Young people's everyday life in rural areas in the Nordic Welfare State'. Reykjavik, Island, d. 10. august 2022. Præsentationen og workshop-session var arrangeret i samarbejde med Jeanette Østergaard, VIVE.

Noemi Katznelson

- Oplægsholder om "Ny utsathed i ungdomslivet" til samlingen for kommunalsjefer for barnehage- og skole i Oslo og Viken i Tjøme, Norge, 24. november 2022.

Udvalgte konferenceoplæg, foredrag og konsulentvirksomhed

Dato & Sted	Forsker	Arrangement
12. januar, København	Noemi Katznelson	Oplæg ved høring i psykiatriudvalget i folketinget
18. januar 2022, Lolland	Mette Pless	'Unge, Motivation og læringsmiljø', oplæg på Musikskolen Lolland
25. januar 2022, Niels Brock København	Anne Görlich	'Acceleration, præstation og psykologisering: Samtidsdiagnostiske perspektiver', oplæg for Niels Brock gymnasium
24. februar 2022, København	Arnt Vestergaard Louw	'Læring og perfektionskultur' på konference for personale på Københavns Åbne Gymnasium
24. februar 2022, København	Katrine Vraa Justenborg	'Transformationer i sundhedsnormer blandt elever i 5., 7. og 9. klasse', oplæg for undervisere på skole- og fritidsspecialiseringen på Københavns Professionshøjskole

8. marts 2022, Bygherrerforeningen	Arnt Vestergaard Louw	'Unge og valg af erhvervsuddannelse', oplæg hos Bygherrerforeningen
10. marts 2022 København	Maria Bruselius-Jensen	'Ungdomsfællesskabets betydning for unges sociale trivsel og mistrivsel', oplæg ved Sundhedsstyrelsen og Danske Regioners konference
10. marts 2022, Odense	Katrine Thea Pløger Nielsen	'Unge sociale trivsel i fællesskaber', oplæg og workshop på seminar, SDU
14. marts 2022, Aarhus	Anne Mette W. Nielsen	'Gi'r det mening', levende samtale ved Aarhus Teater og Opgang2 Turnéteater om kunstens betydning for unges dannelse
14. marts 2022	Anne Görlich	'Unge på kanten: mistrivsel og ny udsathed', oplæg for Socialstyrelsen
14. marts, Aarhus	Noemi Katznelson	Paneldebat Aarhus Kommune, Stakladen
16. marts 2022, København	Maria Bruselius-Jensen	'Hvad har vi lært', konferenceoplæg ved afslutningskonference på Alle Unge Med i Fællesskaber

22. marts, Holbæk	Noemi Katznelson	Oplæg for EVA
29. marts 2022	Mette Pless	'Ny udsathed i ungdomsli- vet', oplæg på Socialpæda- gogernes Landsforbunds konference
29. marts 2022, Vallensbæk Kom- mune	Maria Bruselius-Jensen	'Understøttelse af ungedel- tagelse i det kommunale arbejde', oplæg ved faglig salon for seks samarbejdende kommuner
30. marts, Aalborg	Noemi Katznelson	Samfundstalk om unge og demokrati hos Musikkens Hus i Aalborg
31. marts 2022	Arnt Vestergaard Louw	'Elever på SOSU', oplæg på konference i regi af SOSU skolerne i Nord-, Midt- og Vestjylland
27. april 2022	Anne Görlich	'Ny udsathed i ungdomslivet', oplæg for Børne- og Under- visningsministeriet
28. april 2022	Katrine Thea Pløger Nielsen	'Trivsel i ungefællesskaber og professionelles rolle', oplæg på Årsmøde for Landsfor- eningen af Ungdomsskole- ledere

5. maj 2022, Ballerup Kommune	Anne Görlich	'Acceleration, præstation og psykologisering i ungdomslivet', oplæg for Ballerup Kommune
11. maj 2022, Silkeborg Kommune	Anne Mette W. Nielsen	'Grib Kreativiteten', oplæg for Silkeborg Kommune
11. maj, Nyborg	Noemi Katznelson	Oplæg "Tendenser i ungdomslivet i 2022" til Danske Erhvervsskoler- og Gymnasiers årsmøde
12. maj 2022, Roskilde Kommune	Maria Bruselius-Jensen	'Roskilde Ungeprofil – hvordan har de unge det i Roskilde Kommune', oplæg kommunale og private deltagere, som arbejder med unge i Roskilde Kommune
17. maj 2022, Charlottenborg	Anne Mette W. Nielsen	'Warmness and coolness', oplæg
22. maj 2022, København	Mette Lykke Nielsen	'Når arbejdsgiveren er en app - konsekvenser for arbejdsmiljøet', oplæg ved konferencen 'Industri 4.0: Mennesker og kompetencer'
24. maj 2022, København	Mette Pless	'Unge på kanten – på vej mod voksenlivet. Vilkår, udfordringer, muligheder'. Oplæg for Foreningen FISKEN

25. maj 2022, Online	Anne Görlich	'The 'craft' of poetic inquiry', konferenceoplæg
2. juni 2022, Norrköping, Sve- rige	Arnt Vestergaard Louw	'Mødet mellem unge og virk- somheder i lærlingeforløb', konferenceoplæg til Nordisk konference NordYrk 2022, Linköping Universitetet
2. juni, Kolding	Noemi Katznelson	Oplæg til Danske Professions- højskolars årsmøde
9. juni 2022, Kolding	Anne Görlich	'Hvad påvirker unges valg?', oplæg på KL Ungetræf
10. juni 2022, Holbæk	Arnt Vestergaard Louw	'Ulighed i uddannelse. Ulig- hed i chancerne', deltagelse i paneldebat på SKVULP 2022
13. juni 2022, Oslo, Norge	Anne Mette W. Nielsen	'The role of rituals, routines and rules in art projects as an alternative arena for social change', oplæg på konferen- cen NYRIS 2022
14. juni 2022, Oslo, Norge	Mette Lykke	'A toxic combination': Per- formance, temporariness and struggling for success in early working life', oplæg ved konferencen NYRIS 2022

15. juni 2022, Oslo, Norge	Anne Görlich	'Acceleration, wellbeing and performance – new and classic forms of marginalization in young peoples' lives', oplæg på konferencen NYRIS 2022
15. juni 2022, Oslo, Norge	Mette Pless	'Acceleration, wellbeing and performance – new and classic classic forms of marginalisation in young peoples' lives', oplæg på konferencen NYRIS 2022
16. juni, Allinge, Bornholm	Noemi Katznelson	Deltager i Dansker Regioners paneldebat "Det gode børneliv i psykisk balance – hvad skal der til?" til Folkemødet
16. juni, Allinge, Bornholm	Noemi Katznelson	Deltager i UC Syds paneldebat "Er Danmark fanget i uddannelsessnobberi?" til Folkemødet
16. juni, Allinge, Bornholm	Noemi Katznelson	Deltager i Gentofte Kommunes paneldebat "Giver kedelige fester gladere unge?" til Folkemødet
17. juni, Allinge, Bornholm	Noemi Katznelson	Deltager i Studenterforum UC's paneldebat til Folkemødet
17. juni, Allinge, Bornholm	Noemi Katznelson	Deltager i SUF's paneldebat til Folkemødet

17. juni, Allinge, Bornholm	Noemi Katznelson	Deltager i Legofondens paneldebat "Mod til at fejle i en perfektionskultur" til Folkemødet
17. juni, Allinge, Bornholm	Noemi Katznelson	Deltager i Grundskoletopmødets paneldebat til Folkemødet
17. juni, Allinge, Bornholm	Noemi Katznelson	Deltager i SSH-fakultetets (AAU) paneldebat "Danmark i trivsel?" til Folkemødet
17. juni, Allinge, Bornholm	Arnt Vestergaard Louw	Deltagelse i paneldebat hos Danske Erhvervsskoler og Gymnasier (DEG) til Folkemødet
17. juni 2022. Allinge, Bornholm	Maria Bruselius-Jensen	'Unge medborgerskab i udsatte boligområder', deltagelse i paneldebat ved folkemødet Bornholm 2022
10. august 2022, København	Anne Mette W. Nielsen	'Trivsel og tendenser i ungdomslivet', oplæg på University College Copenhagen
10. august 2022, Reykjavik, Island	Mette Pless	'Should I stay or should I go? Young people's everyday life in rural areas in the Nordic Welfare State', præsentation til session om unge på landet til Nordic Sociological Association, Reykjavik, Island. I samarbejde med Jeanette Østergaard, VIVE

18. august 2022	Anne Mette W. Nielsen	'Trivsel og tendenser i ungdomslivet – læringsmiljøets potentialer', oplæg ved UC SYD
9. september 2022	Mette Lykke Nielsen	'Et bæredygtigt arbejdsliv for unge: Samfundsmæssige tendenser', præsentation ved Partnerskab for attraktive og bæredygtige statslige arbejdspladser
15. september 2022, Online	Anne Görlich	'Inkludering av utsatte unge i skolen', oplæg på digitalt seminar, arbeids- og socialdepartementet, Norge
19. september 2022, Nyborg	Mette Lykke Nielsen	'Når unge møder arbejdslivet: Ulykker og mental trivsel', konferenceoplæg på Universiteternes Arbejdsmiljøkonference
20. september 2022	Maria Bruselius-Jensen	'Når ungefællesskaber gør ondt – en nuancering af forståelser af ungefællesskaber', oplæg for lederkonferencen for Danske Erhvervsskoler og -Gymnasier (HHX/HTX)
26. september 2022, Algarve, Portugal	Mette Lykke Nielsen	'How does precarious work conditions and performance-oriented ideals affect mental health among young Danish workers in their early work life?', konferenceoplæg på WOS 2022
27. september 2022, Algarve, Portugal	Mette Lykke Nielsen	'Safety and Health among young platform workers', konferenceoplæg på WOS 2022

29. september, København	Noemi Katznelson	Oplæg "Ungdomsforskningens blik på de unge på kanten af uddannelsessystemet" til FGU Hovedstadens konference "Sammen om FGU"
3. oktober 2022, Svendborg	Arnt Vestergaard Louw	'Unge i dag, uddannelse, trivsel og deltagelse', foredrag på Ungdomsskoleforeningens Sekretærkursus 2022
13. oktober 2022, København	Mette Lykke Nielsen	'Hvordan skal rammerne være for de unges fremtidige arbejdsliv', conferenceoplæg på 'Fremtidens arbejdsmarked: Fejring af Akademikernes 50-års jubilæum'
26. oktober 2022, Stenstruplund Kursuscenter	Anne Mette W. Nielsen	'Trivsel og tendenser i ungdomslivet – muligheder og dilemmaer i arbejdet med unges frivillighed og deltagelse', oplæg på Udviklingsseminar KFUM
26. oktober, Odense	Noemi Katznelson	Oplæg for Danske Fysioterapeuter til temdagen "Spændingsfeltet mellem uddannelse og arbejdsmarked" arrangeret af Fraktionen af Kliniske Undervisere i Fysioterapi samt Region Syddanmark
28. oktober, Skodsborg	Noemi Katznelson	Oplæg for A.P. Møller Fondens bestyrelse
31. oktober, Odense	Noemi Katznelson	Oplæg "Unge motivation og læring" til Faglig Selskab for Undervisende Sygeplejerskers konference

1. november 2022, København	Mette Lykke Nielsen	'Mental health and well-being in early work life: The struggle to become a valuable working subject', konferenceoplæg til '18th Stress Research Conference'
5. november 2022, Høje Taastrup Ungdomsskole	Katrine Thea Pløger Nielsen	'Unge fællesskaber: Plads til alle?', oplæg og samtale med undervisere på Høje Taastrup Ungdomsskole
10. november 2022, Vallensbæk Kommune	Anne Görlich	'Ny sårbarhed blandt unge - hvad handler det om?', oplæg på konference i Vallensbæk Kommune
10. november 2022	Niels Ulrik Sørensen	'Trivsel og tendenser i ungdomslivet', oplæg for Foreningen Roskilde Festival
11. november 2022, København	Mette Lykke Nielsen	'Unge, arbejdsliv og arbejdsmiljø', gæsteforelæsning på Københavns Professionshøjskole
14. november 2022, Vejle	Mette Pless	'Overgange og tendenser i ungdomslivet', konferenceoplæg ved SIP konference arrangeret af Børne- og Undervisningsministeriet
16. november 2022, Roskilde Højskole	Anne Mette W. Nielsen	'Højskolen i verden - Et blik på tendenser, muligheder og dilemmaer i arbejdet med en mangfoldig højskole', oplæg hos efteruddannelse for højskolelærere

17. november 2022, Nyborg	Maria Bruselius-Jensen	'Ungedeltagelse i det Kommunale', hovedtaler ved børne-kulturkommunalchefernes årsmøde
17. november, Høje-Taastrup	Noemi Katznelson	UVM oplæg for Børne og Undervisningsministeriet
22. november 2022, København	Mette Pless	'Udsatte ungdomsliv i land-områder', oplæg på CeFU's konference 'En fremtid på landet', sammen med Jeanette Østergaard, VIVE
29. november 2022, online	Mette Pless	'A future of Staying? Marginalised young people's everyday life in rural areas in Denmark', key note online, at IANG conference, University of Cagliari, Italien
5. december 2022	Maria Bruselius-Jensen	'Unge fællesskaber – hvordan kan de understøttes på videregående uddannelser?', oplæg for netværket af vejledere på de videregående uddannelser - fagligt oplæg og dialog med deltagerne
9. december 2022, Aalborg	Niels Ulrik Sørensen	'Vidensprocesser og -formater i et samfunds- og samarbejdsorienteret forskningsmiljø: CEFU som case', oplæg på institutseminar på Aalborg Universitet i Aalborg

12. december 2022

Niels Ulrik Sørensen

Deltager ved afslutningsseminar i bobleprojektet 'Unge bæredygtige forbrug i en digital hverdag'

12. december 2022,
Helsingør

Mette Lykke Nielsen

'Generation præstation: De unges møde med arbejdsmarkedet', oplæg på Fagbevægelsens ungdomsorganiseringskonference

Konferencer og uddannelse

CeFU afholder hvert år en række konferencer. Konferencerne har forskellige målgrupper – herunder medlemmerne af Foreningen Center for Ungdomsforskning, forskere samt praktikere og andre med interesse for ungdomsforskning. I 2022 har vi afholdt en netværkskonference for medlemmer af foreningen samt en stor konference i november, som var åben for eksterne deltagere. Den planlagte konference i maj 2022 blev desværre aflyst grundet manglende ressourcer.

Konferencer afholdt i 2022

Onlinekonference: Netværkskonference afholdt d. 23. marts

CeFU's årlige netværkskonference, som er forbeholdt foreningens medlemmer, blev igen i år afholdt online. Her blev der kastet et kalejdoskopi blik hen over tre af centerets igangværende forskningsprojekter og sat spot på spørgsmål, udfordringer og dilemmaer i ungdomslivet anno 2022. Konferencen blev skudt i gang med en velkomst ved centerleder Noemi Katznelson efterfulgt af en præsentation af foreningens år ved formand Torben Vind Rasmussen. Dernæst kunne deltagerne nyde godt af tre oplæg. Lektor Anne Mette W. Nielsen fortalte om unges fortællinger om deres møder med natur, videnskabelig assistent Katrine Thea Pløger Nielsen fortalte om centerets arbejde med Ungeprofilundersøgelser, og Lektor Arnt Louw fortalte om erhvervsuddannelser og læring på lærepladser. Konferencen blev afsluttet med først en gruppediskussion, hvor deltagere og forskere diskuterede og reflekterede over dagens tre oplæg, og herefter lanceringen af CeFU's uddannelse i anvendt ungdomsforskning, som vækkede stor begejstring. Konferencen var igen i år en succes med 75 deltagere fra hele landet.



Novemberkonference: En fremtid på landet? afholdt d. 22. november.

På årets store novemberkonference blev der i år sat fokus på unges forestillinger om en fremtid på landet med afsæt i, hvordan hovedparten af ungdommen fortsat vælger de mindre byer fra til fordel for storbyerne. Konferencen tog bl.a. udgangspunkt i resultaterne fra forskningsprojektet "Udsatte ungdomsliv i landområder" støttet af Danmarks Frie Forskningsfond. Her præsenterede forskerne Mette Pless og Jeanette Østergaard forskningsprojektets kvantitative og kvalitative analyser og fund. Vi fik også besøg af professor Lars Bo Kaspersen, som præsenterede sin analyse af fremtidens velfærdsstat, der bragte os tættere på en forståelse af 'landet' og 'landdistrikternes' udvikling, statens opgave og hvad det er, der udfordrer de unge og velfærdsstaten i dag. Samtidig gav han et bud på, hvor vi bør bevæge os hen. Endvidere var der oplæg ved professor Anja Jørgensen, der bl.a. forsker i territorielt betinget ulighed, lokale fællesskaber, landsbyklynger og livskvalitet i landdistrikter, udsatte boligområder og lokal social integration. Afslutningsvis rundede ph.d. Eva Mærsk dagen af med sit forskningsprojekt om "Nye perspektiver på unges uddannelsesveje", der bl.a. kom ind på unges stedtilknytning og flytninger under videregående uddannelse, identitetsudvikling, narrative fortællinger og institutioners agensrum

ift. at tiltrække og fastholde unge i mindre byer og landdistriktområder. Udover oplæg bød konferencen på panelsamtale med unge fra landet, der fortalte om, hvordan og hvorfor de er engagerede i at skabe gode ungdomsliv i deres lokalområder.



Uddannelse 2022

Uddannelsen i Anvendt Ungdomsforskning har kørt sit første hold i august til december 2022. I uddannelsen bestræber vi os på at komme 360 grader rundt om ungdomslivets mange facetter og klæder deltagerne på med den nyeste viden om centrale tendenser. Der stilles skarpt på forandringer, muligheder og udfordringer inden for en række væsentlige arenaer som uddannelse, arbejdsliv, familieliv og fritid, og der introduceres og afprøves en række metodiske forståelser og konkrete greb, som deltagerne kan anvende i arbejdet med at give unges perspektiver mere plads.

Forløbet består af seks hele undervisningsdage med forskeroplæg, refleksioner, spørgsmål i plenum og faciliteret sparring på konkrete tiltag og aktiviteter i mindre workshops. De seks undervisningsdage har følgende indhold:

- **Viden om ungdomsliv, tendenser og ungesyn.** Vi tager deltagerne gennem forskellige syn på unge gennem tiden og på de samfundsmæssige tendenser og forandringer, der præger unges liv i dag. Vi stiller spørgsmål til de blikke, vi anlægger på unge, hvad de betyder for arbejdet med unge, og hvordan man kan undersøge dette nærmere i egen organisation.
- **Nye udfordringer i ungdomslivet.** Der stilles skarpt på nye udsathedformer i ungdomslivet og emner som psykisk mistrivsel, ensomhed og isolation. Herefter arbejder deltagerne med at indkredse og formulere relevante problemstillinger og spørgsmål i arbejdet med at styrke inddragelsen af unges perspektiver i egen organisation.
- **Ungdom og ungeliv i uddannelse.** Her kommer vi i dybden med ungdom og ungeliv i uddannelse. Vi stiller skarpt på centrale og aktuelle problemstillinger, som kalder på nye svar og nye praksisser. Vi arbejder med, hvordan man inddrager unges perspektiver, med konkrete metoder hertil, og begynder at designe aktiviteter og tiltag i egen organisation.
- **Ungdom og arbejdsliv.** Her præsenteres forskellige perspektiver på ungdom og arbejdsliv. Vi undersøger samfundsmæssige forandringer i arbejdslivet såvel som mere specifikke ungesperspektiver på, hvordan unge oplever og erfarer arbejde i dag.
- **Overgange i ungdomslivet.** Vi stiller skarpt på, hvordan skift og overgange har betydning for de unges veje fra barn til ung og fra ung til voksen. Vi går herefter i dybden med de gennemførte aktiviteter og tiltag og arbejder med at forstå og analysere, og hvordan de kan bruges fremadrettet.
- **Samfundsdeltagelse og fællesskaber.** Her udfoldes det, hvordan voksensamfundet og de unge italesætter fællesskaber, og hvordan vi kan forstå betydningen af unges adgang til samfundets forskellige fællesskaber og unges eget arbejde med at være medskabere af det samfund, de er en del af. Derudover præsenterer deltagerne de ungeinddragende aktiviteter og analyser, de har arbejdet med.

Evalueringen af uddannelsen viser, at deltagerne var meget tilfredse med forløbet, og med nogle enkelte justeringer kommer de næste hold til at følge samme format.

CeFU i medierne

I året 2022 er CeFU blevet nævnt i alt 561 gange i medierne (Infome-dia). Her har CeFU's forskere ud-talt sig om ungdomsforskning og livet som ung anno 2022 på for-skellige medieplatforme. Iblandt disse medier gælder de store landsdækkende aviser, fagblade, magasiner, regionale og lokale dagblade, radio og TV. Det skal nævnes, at radio- og tv-udsen-delser ikke alle er medregnet, da medvirkende ikke altid bliver om-talt i følgetekster til skriftlige ud-sendelser, og dermed ikke kom-mer med i medieoptællingen.

CeFU's medieomtale består i høj grad af forskerkommentarer i for-bindelse med nyheder og aktuelle emner. Her har journalister truk-ke på forskernes ekspertviden for et fagligt perspektiv, uddybning eller understøttelse af nye under-søgelser om ungdomslivet. CeFU i medierne dækker også over, når resultater fra CeFU's rapporter og publikationer er blevet anvendt i artikler for at understøtte eller udfordre en given problematik. Yderligere har CeFU's forskere selv produceret debatindlæg og artikler til aviser, fagblade og ma-gasiner, hvor de har formidlet den nyeste forskning eller belyst særlige problematikker.

Medieomtalen af CeFU har i 2022 været spredt ud over forskellige ungdomsrelaterede tematikker. Medierne har især trukket på Ce-FU's forskning i forbindelse med de seneste undersøgelser af ung-dommens mistrivsel i en præstati-onstid. Forskningen har udmundet i begrebet 'ny udsathed', som var på manges læber, og især udgi-velsen 'Mistrivsel i lyset af tempo, præstation og psykologisering' om ny udsathed i ungdomslivet har fået opmærksomhed i medierne. I den forbindelse har CeFU's for-skere deltaget i diverse paneler og debatter, herunder radio- og tv-ud-sendelser på DR i bedste sendetid. Yderligere har CeFU's forskning været med til at afdække tiltagen-de tendenser i ungdomslivet, her-under nye arbejdsformer, perfekt-hedskultur, ensomhed og unges mistrivsel i første job.



Podcastudgivelser

I 2020 udkom CeFU's debutpodcast UNGDOMSFORSKNING. Podcasten indeholder forskellige sæsoner, som alle har CeFU's forskning som omdrejningspunkt. I anledning af 20 års-jubilæet lancerede vi podcastens første sæson, '10 tendenser i ungdomslivet', der i løbet af 10 episoder tager livtag med forskellige aktuelle forandringstendenser i ungdomslivet. I 2021 udkom podcasten endvidere med anden sæson af podcasten, nemlig 'Den Gode Overgang'. Denne podcastserie består af tre afsnit, som sætter fokus på unge, som flytter hjemmefra, og den undersøger nogle af de bevægelser, udfordringer og muligheder, der tegner sig i unges

overgange til voksenlivet.

Som det nyeste skud på podcast-stammen udgav CeFU i 2022 podcastens tredje sæson: 'Når Generation Præstation kommer på arbejdsmarkedet'. I denne sæson undersøger vi i tre programmer, hvad det er for nogle forhold, der er med til at skabe mistrivsel, når unge starter i deres første job. Derudover kommer vi med bud på, hvordan vi fremadrettet kan skabe bæredygtige arbejdsliv for unge. Podcasten er en del af et forskningsprojekt, der er finansieret af Velliv-foreningen og gennemført i et samarbejde mellem forskere fra CeFU og Arbejdsmedicin i Herning. Podcastseriens tre afsnit har fået stor succes og var ved årsskiftet 2022-2023 tilsammen blevet afspillet 4.717 gange.

Herunder fremgår en kort præsentation af de tre podcastafsnit af 'Når Generation Præstation kommer på arbejdsmarkedet'.

Afsnit 1: Præstationskultur og midlertidighed – en uheldig cocktail?

Hvad er det i unges overgang fra uddannelse til arbejdsliv, som kan være udfordrende og bidrage til mistrivsel? Hvad tager unge med sig fra ungdomskulturen og ind på arbejdspladserne, og hvilke betingelser skaber det for unges trivsel i arbejdslivet? Programmet handler om at være ny i job, og om hvordan den arbejdskultur og det arbejdsmiljø, som unge møder på arbejdspladsen, har indvirkning på deres trivsel.

Vært: Professor Niels Ulrik Sørensen, Aalborg Universitet, Center for Ungdomsforskning. Fast deltager: Lektor Mette Lykke Nielsen, Aalborg Universitet, Center for Ungdomsforskning. Gæst: Stressforsker og psykolog, Ph.d. Malene Friis Andersen.

Afsnit 2: mistrivsel i starten af arbejdslivet

Hvad betyder det for unges trivsel, når den præstationskultur, som de kender fra deres uddannelse, følger med ind i arbejdslivet? Gør det dem ekstra engagerede i arbejdet, eller bliver de urolige og usikre for, om det de gør er godt nok? Vi undersøger, hvad det betyder for de unges trivsel, at de ofte har kortvarige og midlertidige ansættelser i starten af arbejdslivet. Er den fleksibilitet og mulighed for at bevæge sig videre lige præcis det de ønsker, eller gør det dem omvendt usikre og utrygge på deres situation? Og hvad stiller både præstationskulturen og midlertidigheden af krav til, hvordan arbejdspladserne skal håndtere de unge?

Vært: Professor Niels Ulrik Sørensen, Aalborg Universitet, Center for Ungdomsforskning. Fast deltager: Lektor Mette Lykke Nielsen, Aalborg Universitet, Center for Ungdomsforskning. Gæst: Professor Noemi Katznelson, Aalborg Universitet, Center for Ungdomsforskning.

Afsnit 3: Når nyansatte unge mistrives: Hvad gør vi?

Hvad man kan gøre for at afhjælpe mistrivsel blandt unge, der befinder sig i starten af arbejdslivet? Hvad kan arbejdsgiverne, kollegaerne og de unge selv gøre for at skabe et arbejdsliv, hvor de trives og har det godt? Unge, der selv har oplevet mistrivsel i starten af arbejdslivet, giver deres råd, og det samme gør de deltagende eksperter.

Vært: Professor Niels Ulrik Sørensen, Aalborg Universitet, Center for Ungdomsforskning. Fast deltager: Lektor Mette Lykke Nielsen, Aalborg Universitet, Center for Ungdomsforskning. Gæst: Tanja Kirkegaard, adjunkt på Psykologisk Institut, Aarhus Universitet. Forsker i arbejds- og organisationspsykologi.

Alle tre sæsoner af UNGDOMSFORSKNING, 'Den Gode Overgang', '10 tendenser i ungdomslivet' og 'Når Generation Præstation kommer på arbejdsmarkedet', kan lyttes til på diverse podcastplatforme – herunder Apple Podcast, Spotify eller på CeFU's egen podcastside: ungdomsforskning.buzzsprout.com.

CeFU's forskning 2023

Igangværende forskning

A Future of Staying? A Qualitative Longitudinal Study of the Everyday Life of Marginalised Youth Living in Rural Areas in Denmark

Forskere: Mette Pless og Jeanette Østergaard.

Forskningsprojektet forventes afsluttet medio 2023.

Mange unge flytter fra landet mod byerne, men der er også unge, som vælger at blive boende i landområder og yderkommunerne. Vi har kun begrænset viden om de unge, der bliver i lokalområdet frem for at søge mod livet og uddannelsesmulighederne i storbyerne. I forskningsprojektet 'A Future of Staying' sætter VIVE og CeFU derfor fokus på unge, som befinder sig på kanten af det ordinære uddannelsessystem, og som bliver boende i deres lokalområder i Danmark, hvor fremtidsmulighederne bliver færre og færre på grund af øget globalisering og centralisering af uddannelsesinstitutionerne.

A Future of Staying undersøger unges livsvilkår i yderområderne i Sønderjylland og Nordvestsjælland. Målgruppen for projektet er unge tilknyttet Den forberedende grunduddannelse, FGU. Vi undersøger livet for unge i yderkommunerne gennem kvalitative livsforløbsstudier med 40 unge i alderen 17-22 år. Til dette gør vi brug af kvalitative metoder, der er særligt egnede til at belyse de unges perspektiver på tilhørsforhold og mobilitet, idet de unge bliver medskaber af data, når de indsender billeder og klip fra deres hverdagsliv. Samtidig betyder det, at vi følger de unge gennem et år, at vi får indblik i, hvilke overvejelser de gør sig i forbindelse med at skulle vælge uddannelse og flytte hjemmefra, samt hvilke udfordringer de støder på både i forhold til at blive boende eller at rejse væk fra lokalområdet.

Forskningsresultater vil blive præsenteret på workshops, hvor unge og lokale aktører fra eksempelvis FGU, den kommunale ungeindsats og de lokale fritidstilbud deltager. Formålet med disse workshops er at bringe forskningsresultaterne i spil med de unges stemmer og få input fra fagprofessionelle og andre centrale lokale aktører i forhold til de udfordringer, unge, som vokser op på landet, står overfor.

Erhvervsskoler som brobyggere til sikkert arbejde for unge lærlinge og elever

Forskere: Johnny Dyreborg, Mette Lykke Nielsen, Jeppe Lykke Møller, Pete Kines, Kent J. Nielsen, Rebecca Guering, Helen Lindgard, Dwayne Van Eerd.

Forskningsprojektet forventes afsluttet ultimo 2025.

Projektet vil bidrage med ny viden samt konkrete redskaber til at forbedre elevers og lærlinges sikkerhed. Projektet kombinerer evidensbaseret arbejdsmiljøundervisning på erhvervsskoler med et styrket fokus på elever og lærlinges sikkerhed på lærepladserne, en såkaldt flerstrengt indsats. Samtidig styrkes brobygning mellem skole og læreplads ved, at faglæreren besøger lærepladsen. Vi afprøver det på udvalgte erhvervsuddannelser inden for industri, bygge-anlæg og landbrug, hvor risikoen for ulykker blandt unge er særlig stor. Det sker ved at udvikle og afprøve en dialog- og evidensbaseret arbejdsmiljøundervisning med fokus på sikkerhed, sikkerhedsklima og arbejdsulykker, samt en styrkelse af lærlinge og elevers handlekompetencer, som kombineres

med en lærepladsintervention til forbedring af sikkerhedsniveauet på lærepladser, der tidligere er pilottestet i bygge-anlæg. Dette skal bidrage til, at lærlinge bliver klædt bedre på til deres nye arbejdsopgaver i praksis, samt at lærlingene møder et arbejdsmiljø, der giver dem sikre rammer for at uddanne sig til deres fremtidige erhverv. Viden fra projektet kan ses, som det første vigtige trin i udformningen af forebyggelsesstrategier målrettet erhvervsskoler og lærepladser, der efterfølgende kan opskaleres til alle erhvervsuddannelser.

Formål: At videreudvikle en tidligere pilottestet lærepladsindsats, så den bliver flerstrengt og integreret med en erhvervsskoleindsats inden for de tre ulykkestunge brancher; industri, landbrug og bygge-anlæg, samt at undersøge om unges sikkerhed forbedres sammenlignet med den nuværende praksis.

Delmål:

- Udvikle evidensbaseret sikkerhedslæring på udvalgte erhvervsuddannelser.
- Tilpasse en tidligere udviklet og pilottestet indsats til forbedring af sikkerhedsniveauet på lærepladser inden for de udvalgte erhvervsuddannelser.

- Undersøge effekten på sikkerhedsklima og arbejdsulykker blandt unge lærlinge/elever af en kombineret skole- og lærepladsbaseret indsats med bedre brobygning mellem skole og læreplads.
- Identificere vigtige mekanismer for mulige effekter af den flerstrengede indsats.

Eud-elevs italesættelser af og erfaringer med arbejdsrelaterede krænkende handlinger: Betydning for uddannelsesforløb og gennemførelse

Forskere: Katrine Thea Pløger Nielsen.

Forventes afsluttet i 2026.

I Ph.d.-projektet skabes kvalitativ viden om eud-elevs italesættelse af og oplevelser med krænkende handlinger samt anbefalinger til praksisnære forebyggelsestiltag i samarbejde med unge. Formålet med Ph.d.-studiet er at skabe viden om, hvordan sociale kategoriseringsmarkører virker ind på arbejdsrelaterede krænkende handlinger og konsekvenserne for de unges uddannelsesforløb og gennemførelse. Projektets empiri består af kvalitative interviews med 15-25-årige

eud-studerende med kunde- og borgerkontakt samt inddragende workshops med unge relevante aktører. Med et nuanceret fokus på, at krænkelser kan komme til udtryk på mange måder, vil Ph.d.-projektet undersøge både majoritets- og minoriserede unges forståelser af og erfaringer med krænkende handlinger og hvad forebyggelsestiltag bør have for øje med dette in mente.

Sundhedssocialisering blandt folkeskoleelever i 5., 7. og 9. klasse

Forskere: Katrine Vraa Justenborg.

Forventes afsluttet ultimo 2023.

Vi ved fra tidligere forskning, at folkeskolen former og påvirker elevernes sundhed og trivsel i skolen. De seneste år er elevernes mistrivsel steget kritisk, men vi ved stadig ikke nok om, hvad denne mistrivsel skyldes. Der er derfor behov for at få indsigt i elevernes egne perspektiver på, hvad der skaber deres sundhed og trivsel i skolen, som dette ph.d. projekt omhandler. Ved brug af forskellige sociologiske metoder undersøger Katrine Vraa Justenborg, hvad der former elever fra 5., 7. og 9. klasse sundhed og trivsel, og nuancerer på den måde

de mere biomedicinske forestillinger om trivsel, der dominerer i forskningen i øjeblikket. Blandt andet har hun ved brug af en multipel korrespondanceanalyse, analyseret data fra 1309 folkeskoleelever på de tre klassetrin, og deraf frembragt et elevdefineret trivselsbegreb, der viser, at kroppens udseende, sociale relationer i klassen og sociale medier påvirker elevernes trivsel. Derudover viser flere af ph.d.-projektets analyser, at alle ikke har lige adgang til at definere sundhed, hvilket også påvirker elevernes trivsel. Et sidste vigtigt fund fra projektet er, at elevernes kropslige fremtræden i skolen formes af de normer for sundhed, klassetrin og køn, der eksisterer i skole.

Faglig tilblivelse og øget gennemførelse på SOSU H

Forskere: Anne Görlich, Arnt Vestergaard Louw og Kathrine Thea Pløger Nielsen.

Forskningsprojektet forventes afsluttet primo 2026.

Faglærte bliver om kun 10 år en mangelvare i Danmark, og allerede nu har nogle brancher store udfordringer med at rekruttere faglært arbejdskraft. I sundheds- og plejesektoren har man allerede i dag store udfordringer med

at rekruttere og fastholde tilstrækkelig faglært arbejdskraft, og da Danmarks velfærdssamfund i høj grad er bundet op på denne sektor, er der stor politisk bevågenhed på denne udvikling. For at opretholde et højt kvalitetsniveau i sundheds- og plejesektoren i Danmark både nu og i fremtiden er det nødvendigt, at flere vælger at uddanne sig til Social- og sundhedshjælper, Social- og sundhedsassistent og Pædagogisk assistent og ikke mindst, at de gennemfører deres uddannelse.

SOSU H er landets største SOSU skole og spiller en afgørende rolle i forhold til at få uddannet tilstrækkeligt af fremtidens velfærdspersonale. For at imødekomme dette har SOSU H igangsat en række indsatser, som samlet set har til formål, at flere elever gennemfører deres uddannelser.

CeFU skal følge denne udvikling og undersøge, hvordan forskellige elevers frafalds- og gennemførelsesprocesser forløber over tid på SOSU H. Der vil være fokus på onboarding, overgange, deltagelse, læring og motivation både i praktiken, i skoledelen og i koblingen mellem skole og praktik. Vi vil således undersøge, hvordan elevernes faglige tilblivelse forløber og udvikler sig, og hvad der virker i dis-

se processer i forhold til at styrke elevernes gennemførelse og mindsker frafaldet.

Der er tale om et følgeforskningsprojekt, som bygger på både kvantitative og kvalitative data. Således vil vi dels lave et kvalitativt studie, hvor vi følger et antal elever over tid samt lave observationer i både skole- og praktikdelen. Derudover vil vi lave en spørgeskemaundersøgelse, hvor vi undersøger nogle af de problemområder, som den kvalitative del viser.

Med projektet vil CeFU bidrage med ny viden dels om SOSU-området, som er relativt uudforsket, og dels med viden om deltagelse og gennemførelse på den del af erhvervsuddannelsesområdet, som har med velfærdsområdet at gøre.

Fra mulighedsrum til handlingsrum – børn og unges deltagelse i organiserede kulturaktiviteter – i et ligestillingsperspektiv

Forskere: Maria Bruselius-Jensen, Niels Ulrik Sørensen, Anne Mette Winneche Nielsen.

Forskningsprojektet forventes afsluttet ultimo 2025.

Projektet omhandler unge i den norske region Telemark og udføres under projektledelse af Telemarksforskningen. Det sætter fokus på, hvordan der kan skabes ligestilling og lige adgang for børn og unge til regionens organiserede kunst- og kulturaktiviteter. Projektet skriver sig ind i en forståelse af deltagelse i kunst og kulturaktiviteter, som noget der udvikler os som mennesker og gør os til

samfundsborgere. Samtidig er kunst og kultur et samfundsgode, der bør være lige adgang til. Det ikke at have lige adgang til kulturdeltagelse er derfor et samfundspøblem, som har betydning for både almindelse og demokrati.

Men børn og unge er ikke ligeligt repræsenteret og har ikke lige adgang til kulturtilbud, og uligheden viser sig både i forhold til køn og i forhold som klasse, kulturel bag-

grund og etnicitet.

Dette forskningsprojekt har til formål at skabe indsigt i, hvad der har betydning for, at uligheden opstår, samt hvad der kan gøres for at skabe ligestilling og lige adgang.

Projektet vil omfatte både en omfattende litteratursøgning og empiriindsamling blandt unge og professionelle i en lang række forskelligartede kunst- og kulturaktiviteter i Telemark. På den baggrund vil projektet også facilitere en række workshops, hvorigennem unge og professionelle, i dialog med forskerholdet, vil udvikle tilgange til at øge ligestillingen og styrke børn og unges lige adgang kunst og kulturaktiviteter og til de dannelses- og samfundsdeltagelsesprocesser, de giver adgang til.

Frie prøveformer i en præstationsid

Forskere: Mette Pless, Maja Munch Birk og Arnt Vestergaard Louw.

Forskningsprojektet forventes afsluttet primo 2024.

Talrige undersøgelser peger på, at en præstationsorienteret kultur vinder frem i uddannelsessystemet, og at et ensidigt fokus på

snævre præstationskrav i form af prøver og karakterer risikerer at overskygge bredere lære- og udviklingsprocesser. Samtidig ved vi fra forskningen at en præstationskultur med et for ensidigt fokus på prøver, karakterer og test er problematisk for elevernes trivsel, såvel som for elevernes læringsudbytte og selvstændighed. Vi står således i et pædagogisk vadested, hvor stærke samfundsmæssige kræfter trækker i retning af fokus på præstationer samtidigt med, at behovet for pædagogiske alternativer og svar vokser, da for mange elever mistrives med de eksamenkrav og evalueringsformer, der er i grundskolen.

I forlængelse af disse tendenser gennemfører CeFU i samarbejde med Efterskoleforeningen og de Frie skoler en undersøgelse af arbejdet med frie prøveformer (karakterfrihed mm.) på efterskoler og friskoler. Ambitionen er at blive klogere på, hvilken betydning prøvefrihed har for elevernes lærings- og mestringserfaringer og dannelse. Og ikke mindst er ønsket med undersøgelsen at skabe øget viden om, hvordan frie prøveformer/anderledes evalueringsformer spiller sammen med den pædagogiske praksis og tradition på skolerne.

De overordnede forskningsspørgsmål for undersøgelsen lyder: Hvil-

ke fælles- og særtræk gør sig gældende på de fri- og efterskoler, som arbejder med frie prøveformer ift.:

- Lærings-, mestrings- og dannelseserfaringer i relation til de frie prøveformer set fra elevernes perspektiver?
- Elevernes lærings- og uddannelsesstrategier?
- De pædagogiske praksisser knyttet til frie prøve- og evalueringsformer og hvordan de forstås og begrebsættes?

GADEIDRÆTSPRAKTIK@GAME – en indgang til udviklende frivilligfællesskaber

Forskere: Anne Mette Winneche Nielsen og Niels Ulrik Sørensen.

Forskningsprojektet forventes afsluttet ultimo 2023.

Forskningsprojektet skal bidrage til udviklingen og kvalificeringen af GAME's projekt Gadeidrætspraktik rettet mod STU-elever og FGU-elever. Med afsæt i et ungeperspektiv undersøger projektet mødet mellem de unge, GAME's frivilliguddannelse og de deltagende børn med henblik på at kvalificere og evaluere udviklingen af projektet. CeFU's bidrag vil

belyse, hvordan og gennem hvilke greb frivilligindsatsen gør en forskel for de unge, samt anskueliggøre, hvordan der i krydsfeltet mellem alternative, deltagerorienterede og engagementsbårne arenaer og mere formelle systemer opstår fællesskaber, der kan åbne nye veje for dem.

Projektet er støttet af Velux Fonden.

GreenEdTech – Green transition of Education and educational Technology

Forskere: Rikke Magnussen, Lærke Sofie Østed Hvillum, Lise Lykke le Maire Munksgaard Rasmussen, Lone Dirckinck-Holmfeld og Maria Bruselius-Jensen.

Forskningsprojektet forventes afsluttet primo 2026.

The national and international (2030 and 2050) targets for CO2 reductions are likely to be challenged by a severe lack of a competent workforce in DK and globally. The all-encompassing nature of the green transition challenges calls for a varied set of skills to supplement and enhance the traditional STEM (Science, Technology, Economics, Mathematics) competen-

ces. To prevent this educational bubble from bursting, GreenEdTech launches innovative digital learning platforms, materials and educational models to equip 7th – 10th grade students for authentic problem solving in collaboration with partners outside school. Denmark is one of the most advanced countries in terms of sustainable solutions as well as the use of educational technology in elementary and lower secondary schools, and the GreenEdTech partnership consists of state-of-the-art academic environments, a world-leading edtech development company, a student organisation and large, Danish companies delivering crucial solutions to the green transition.

In light of the strong momentum of the Danish “green” businesses (i.e. companies delivering solutions for the energy, climate or environmental agendas), Danish Energy alone projects that 290,000 new jobs will be created by their members. GreenEdTech will a) deliver a serious response to this urgent need for competent labour, while b) paving the way for a global commercial breakthrough of the Danish edtech industry.

Kan ungefællesskaber gøre ondt? Forskningsprojekt om social mistrivsel og trivsel i unges fællesskaber

Forskere: Maria Bruselius-Jensen, Niels Ulrik Sørensen, Kathrine Thea Pløger Nielsen, Noemi Katznelson, Maja Munk Birch.

Forskningsprojektet forventes afsluttet marts 2023.

Voksensamfundet og de unge selv italesætter typisk fællesskaber som noget entydigt positivt, men står det i virkeligheden i kontrast til mange unges oplevelser af fællesskaberne? Formålet med dette forskningsprojekt er at nuancere denne forståelse som udelukkende forbinder fællesskaber med noget positivt og som ofte ser fællesskaber på en løftestang og universalløsning på problemer i ungdomslivet.

Forskningsprojektet skal undersøge dynamikken og den sociale trivsel i ungdomsfællesskaber. Der sættes fokus på, om unges sociale mistrivsel også skabes, udvikles og spredes i unges fællesskaber med hinanden. Studiet vil søge kvalificerede forståelser af de motiver og mekanismer, der både gør fællesskaber gode og givende for unge, men også dem, som kan føre til

mistrivsel. Dermed vil vi stå stærkere i arbejdet for at bekæmpe ensomhed og mistrivsel blandt unge.

Projektet stiller skarpt på 14-19-åriges egne forståelser og oplevelser af de fællesskaber, de indgår i, og den sociale trivsel og mistrivsel, de oplever i den forbindelse. I første del af projektet gennemføres omkring 30 individuelle, kvalitative interviews med en bred gruppe unge. Anden del af undersøgelsen baseres på en række fokusgruppintervjuer og sætter fokus på særlige ungefællesskaber eller dynamikker i ungefællesskaber, som virker særligt mistrivsels- eller trivselsfremmende. Undersøgelsen vil ligeledes inddrage unge og professionelle i udviklingen af oversættelse af resultaterne.

Forskningsprojektet har til formål at udvikle og nuancere forståelsen af, hvad ungefællesskaber er, og hvilken betydning de har i ungdomslivet. Med udgangspunkt i dette solide vidensgrundlag produceres ligeledes en anvendelsesorienteret viden om ungdomsfællesskaber og deres betydning for unges sociale mistrivsel og trivsel, samt handlingsanvisninger til, hvordan man på forskellige niveauer kan bidrage til at skabe

og udvikle ungdomsfællesskaber, der fremmer unges sociale trivsel. Projektet er støttet af og udføres i dialog med Mary Fonden.

Første delrapport er publiceret i 2021: 'Kan ungefællesskaber gøre ondt? Kortlægning af unges relationer med hinanden og deres betydning for den sociale trivsel og mistrivsel' af Maria Bruselius-Jensen, Niels Ulrik Sørensen og Katrine Thea Pløger Nielsen.

Den endelige publikation på forskningsprojektet forventes publiceret 15. marts 2023.

Kreative læringsprocesser og fællesskabsdannelse i folkeskolen

Forskere: Anne Mette Winneche Nielsen.

Forskningsprojektet forventes afsluttet ultimo 2024.

Forskningsprojektet følger et samarbejde mellem C:NTACT og Urbanskolen i Esbjerg, der har fokus på at udvikle forpligtende fællesskaber for 8. årgang på tværs af skolens tre afdelinger i Esbjerg Kommune. Forskningsprojektet vil med afsæt i de deltagende elevers perspektiver og fortællinger undersøge mødet mellem dem og

C:NTACT-forløbet med henblik på at kvalificere udviklingen af projektet.

Forskningsbidraget vil fungere som en anskueliggørelse af de særlige kvaliteter, der karakteriserer elevernes møde med scenekunst som kreativ læringsproces, og hvorvidt og hvordan dette møde mere specifikt opbygger og styrker elevernes relationer til hinanden og de involverede lærere. Undersøgelsen har særligt fokus på, hvordan forløbet kan åbne for, at der kan opstå nye fællesskaber på tværs af forskellige miljøer og baggrunde.

Forskningsprojektet tager afsæt i følgende forskningsspørgsmål:

- 1. Hvilke processer og praksisser gør sig gældende i elevernes møde med scenekunst, hvad består de af, og hvordan sætter de sig igennem i de forskellige dele af forløbet?
- 2. I hvilket omfang og på hvilke måder opbygger og styrker forløbet elevernes relationer til hinanden og de involverede lærere, så der på tværs af forskellige miljøer og baggrunde åbnes for, at der kan opstå nye fællesskaber? Og hvad karakteriserer disse fællesskaber?

- 3. Hvilke situationer og sammenhænge træder frem som særlig afgørende for eleverne, og hvilket udbytte oplever de af forløbet samlet set?

Projektet er støttet af Lauritzen Fonden.

Nye navigationspunkter. En forskningsbaseret evaluering af processer og praksisser i Aspiranterne og de overgange projektet åbner for i ungdomslivet

Forskere: Niels Ulrik Sørensen og Anne Mette Winneche Nielsen.

Forskningsprojektet forventes afsluttet ultimo 2025.

Med afsæt i et ungeperspektiv er målet med 'Nye navigationspunkter' at undersøge Aspirant-forløbet som en overgang i ungdomslivet med henblik på at bidrage til udviklingen af en ny model for en kultursocial beskæftigelsesindsats mellem kommuner, kulturinstitutioner og projektaktør. Modellen skal anskueliggøre, hvordan kreativitet, kultur og kunst kan fungere som en alternativ arena for en social indsats for unge på kanten af samfundet gennem en ny form

for integreret samarbejde mellem kulturinstitutioner, kommunale instanser og private aktører.

Projektet sætter fokus på de bevægelser, udfordringer og muligheder, de unge oplever gennem deres deltagelse i Aspirant-forløbet, og det udbytte, der tegner sig for dem i forhold til et videre livsperspektiv. Evalueringen rummer en række nedslag i Aspirant-forløbets rekruttering, dets forskellige faser, udslysningsfasen og i de unges veje videre. Det er gennem et særligt fokus på de unges møder med de forskellige dele af forløbet og de overgange, som de åbner for, at evalueringen bidrager til udviklingen og kvalificeringen af en ny model for en kultursocial beskæftigelsesindsats.

Det gør evalueringen ud fra tre forskellige perspektiver: et livsperspektiv, et projektperspektiv og et udviklingsperspektiv.

Onboarding and Student Retention (O&SR)

Forskere: Anne Görlich og Arnt Vestergaard Louw.

Forskningsprojektet forventes afsluttet ultimo 2023.

Retention and motivation are central aspects to educational institutions throughout Europe. According to the Education and Training report 2019, the number for “early school leaving” is 10.6% of the 18 to 24-year-olds in 2018 throughout Europe. Traditionally it has been a reactionary approach; when the student has been missing classes for some period of time, the school initiates a plan for “bringing the student back”. What this project consortium proposes is to change this approach from reactive to proactive: Developing a structured way of using data could make it possible to help a given student – maybe even before he or she realizes that they need help. By creating methods and an accompanying app that both “onboards” the students to the given educational environment and creates a possible predicative retention approach to student guidance counseling by having the students themselves easily indicate how they experi-

ence going to school, we could help a lot more students before they drop out, instead of trying to bring them back. The objective of the project is therefore to use data proactively to combat the considerable challenge of early school leaving.

The O&SR-project is an Erasmus+ founded project and will be carried out by six consortium partners: Fønix (Norway), a provider of HR services and career guidance counseling for adults; North East Scotland College (Scotland), a college which works with digital tools and education; TAKK (Finland), an adult educational institution; Manzavision (France), a digital product developer; youth culture and youth well-being and VUC Storstrøm (Project manager -Denmark), an adult educational institution, and CeFU (Denmark). The Guidebook and the O&SR-app will be developed by testing on approximately 400 students, 24 guidance counselors, 40 teachers and 4 managers at four different European schools. CeFU's role in the project will be as expert and provider of knowhow on how to work with marginalized young adults. As such, CeFU will be working with all the partners in the project and participate in transforming research and knowhow

into discussions, methods, models, data and processing of results

Psykisk ohälsa och våldsutsatthet bland HBTQI-ungdomar: en komparativ studie i svensk och dansk skola

Forskere: Niels Ulrik Sørensen, Anne Görlich, Ylva Odenbring og Emma Sorbring.

Forskningsprojektet forventes afsluttet ultimo 2026.

LGBTQI-youth are a marginalized group in school. A vast majority of LGBTQI-youth report exposure to homophobia and transphobia in school. Violence and threats related to sexual orientation, gender identity, and gender expression often result in mental health issues. Today, there is a lack of research investigating LGBTQI-youth's experiences of mental health issues related to victimization in school. As a marginalized group, both with regard to vulnerability and minority position in school, LGBTQI-students' schooling experiences are often forgotten and even ignored in research.

It is with this backdrop the proposed study aims to investigate these issues by conducting indivi-

dual, semi-structured interviews with LGBTQI-students aged 15-19 years in Sweden and Denmark (approximately 120 interviews in total). This comparative study will generate new knowledge about marginalized students' schooling experiences, student victimisation, mental health issues, discrimination processes, and how professionals may find ways to prevent these issues in Swedish and Danish schools. The results will also be important for policy makers in Sweden and Denmark, as well as professionals outside of school who meet LGBTQI-youth in their everyday work. The proposed project will run for four years and will be lead by the University of Gothenburg. The research team will include researchers from both Sweden and Denmark, who are among the most renowned youth researchers in the Nordic countries.

Pædagogiske veje til bedre trivsel i ungdomslivet

Forskere: Maria Bruselius-Jensen, Mette Pless, Noemi Katznelson, Maja Munk Birch, Søren Christian Krogh.

Forskningsprojektet forventes afsluttet ultimo 2025.

I Danmark står vi aktuelt i en situation, hvor antallet af børn og unge, der mistrives, stiger fra år til år. Vi kender ikke den fulde baggrund for udviklingen, men talrige undersøgelser peger på, at en af de væsentlige årsager skal findes i en læringskultur, hvor snævre præstationskrav er kommet til at fylde for meget. En kultur, der har betydning for ikke bare unges læring, men også deres trivsel og mistrivsel.

Med et nyopstartet udviklings- og forskningsprojekt, 'Pædagogiske veje til bedre trivsel i ungdomslivet' ønsker vi at øge trivslen blandt unge gennem udvikling og afprøvning af trivselsskabende pædagogiske metoder, der mindsker en negativ præstationskultur. Metoderne skal styrke det faglige og sociale fællesskab blandt eleverne, så vi målrettet arbejder for at undgå, at mistrivsel breder sig, og at flere

unge havner på kanten af – eller helt udenfor – uddannelsessystemet.

Udviklings- og forskningsprojektet skal i sidste ende vurderes på, om elevernes trivsel er blevet forbedret på en måde, hvor de oplever at være blevet en del af positive fællesskaber, har mod på skolelivet og oplever større social og faglig trivsel.

Konkret vil udviklingen af de trivselsskabende pædagogiske metoder ske i tæt samarbejde med interesseorganisationer, lærere, ledere og elever på en række udvalgte skoler. Skolerne vil blive udvalgt på baggrund af et åbent call i vinteren 2022/23.

RADAR2: Risiko, arbejdsliv og negative hændelser: Unge på digitale arbejdsmarkeder

Forskere: Mette Lykke Nielsen (CeFU), Louise Young Nielsen (RUC), Johnny Dyreborg (NFA).

Forskningsprojektet forventes afsluttet medio 2023.

Digitalisering og nye beskæftigelsesformer udgør en udfordring i relation til psykosocialt arbejdsmiljø, derfor har projektet fokus

på at undersøge og forebygge 'negative handlinger' blandt unge på digitale arbejdsmarkeder. Internationale studier viser, at digitale distribution af arbejdet kan have en række konsekvenser for det psykosociale arbejdsmiljø: Detaljeret overvågning, seksuel chikane, trusler, mobning og chikane fra kunder/følgere, samt psykosocialt pres fra ansættelsesusikkerhed og kunderatings. I Danmark er dette belyst gennem et mindre pilotstudie (RADAR). Dette studie viser, at digitalt medieret arbejde særligt kan have negative konsekvenser for den psykosociale trivsel blandt unge, og at psykosociale risici forstærkes, når arbejdet er ureguleret og har en isolerende og individualiserende karakter. Digitalt medieret beskæftigelse vurderes at være i vækst, især blandt unge. Dette kalder på viden om hvilke forebyggende virkemidler, det er muligt at anvende på et ureguleret og individualiseret arbejdsmarked.

Formål: At igangsætte og evaluere tiltag til forebyggelse af negative handlinger blandt unge, der har digitalt medieret beskæftigelse, i samarbejde med relevante interessenter på det digitale arbejdsmarked.

Målgruppe: 18-30-årige med arbejde der er muliggjort af digitale teknologier, og som udføres på- eller

gennem digitale platforme, herunder beskæftigede på digitale arbejdsplatforme og sociale medieplatforme.

Metode: Da beskæftigede på det digitale arbejdsmarked hverken har en traditionel arbejdsgiver eller en traditionel arbejdsplads, afsøges og afprøves nye virkemidler blandt utraditionelle aktører i arbejdsmiljøfeltet gennem et tværfagligt kollaborativt udviklingsprojekt. Her samarbejder deltagerne om at udvikle og evaluere en forebyggende social medie-kampagne med unge influencere som afsendere. Deltagerne er professionelle aktører og unge influencere fra et allerede etableret netværk, der er udvalgt fordi, de har interesse i, viden om og adgang til at forebygge negative handlinger på et ureguleret digitalt medieret arbejdsmarked. For at kvalificere KTE-samarbejdet indhentes ny viden om negative handlinger i digitalt medieret beskæftigelse. Der indhentes 20 kvalitative interviews, idet betydningen af negative handlinger må forstås i relation til kontekst og livssammenhæng. I projektet implementeres derudover et spørgeskema om arbejdsmiljø blandt unge på digitale arbejdsmarked, udviklet i RADAR-projektet, der danner udgangspunkt for KTE-samarbejdet

og giver mulighed for at evaluere kampagnens effekt. Projektet er støttet af Arbejdsmiljøforskningsfonden.

Unge under 30 år på erhvervsgrundforløb. Et forskningsprojekt om unge under 30 år og deres møde med erhvervsuddannelsernes grundforløb

Forskere: Arnt Vestergaard Louw, Noemi Katznelson, Anne Görlich og Kathrine Thea Pløger Nielsen.

Forskningsprojektet forventes afsluttet ultimo 2023.

De seneste 20 år har vi set en faldende tilgang til erhvervsuddannelserne, samtidig med at frafaldet har ligget stabilt højt på 40-45 procent. I dette forskningsprojekt udvider perspektivet på unges uddannelsesdeltagelse på erhvervsuddannelserne og deres møde med erhvervsuddannelsernes grundforløb med det formål at frembringe viden om nogle af de bredere tendenser, der spiller ind i de udfordringer, der er forbundet med faldende tilgang, højt frafald, valg og gennemførelse på eud. Disse perspektiver handler dels om de store samfundsmæssige forandringer, der har tegnet de senere år, dels om strukturelle og

kulturelle forandringer mere specifikt på uddannelsesområdet og så handler det om, hvordan dette også sætter sig igennem i forhold til fællesskaber og relationer på uddannelserne.

Der gør sig med andre ord en række gennemgribende samfundsmæssige forandringer og tendenser gældende på makroplan i disse år, men vi ved ganske lidt om, hvordan disse forandringer og tendenser sætter sig igennem hos unge, og hvilke betydninger det får i de daglige pædagogiske og sociale praksisser på erhvervsuddannelserne samt, for de unges muligheder for at skabe sammenhænge med deres ungdomsliv mere generelt. For at forstå dette, retter vi i dette forskningsprojekt fokus på de unge under 30 år og deres møde med erhvervsuddannelsernes grundforløb ud fra forskningsspørgsmålet: Hvordan skaber eud-eleverne under 30 år mening i deres uddannelse i mødet mellem fag, struktur og ungdomsliv?

Forskningsprojektet strækker sig over 18 måneder fra januar 2023 til juli 2024 og baserer sig på kvalitative og kvantitative metoder.

Forskning på tegnebrættet

Følgforskning i tilknytning til et udviklingsprojekt om elev-trivsel på FGU Nordvestsjælland

Et samarbejdsprojekt mellem FGU Nordvestsjælland, Forebyggelse og Folkesundhed, DNS, Region Sjælland, Psykinfo, Region Sjælland, Ventilen, elevorganisationen Modstrøm og CeFU.

Talrige undersøgelser viser, at unges mistrivsel er massivt under pres. Mistrivsel rammer bredt i ungegruppen, men forskning påviser samtidigt, at den alvorlige mistrivsel i særlig grad rammer unge, som i forvejen befinder sig i udsatte positioner på kanten af uddannelse og arbejdsmarked. Det er netop disse unge, som er målgruppen for FGU (Forberedende grunduddannelse) og med udviklings- og implementeringsprojektet er ambitionen derfor at udvikle og afprøve gennemgribende og samvirkende trivselsindsatser på FGU Nordvestsjælland i tæt samarbejde med unge og ansatte på FGU.

Ph.d.-stipendiat med fokus på erhvervsuddannelserne

Forskere: Arnt Vestergaard Louw

Forskningsprojektet forventes fra løbe fra 2023 til 2026.

Ph.d.-stipendiat med fokus på erhvervsuddannelserne. Ph.d.-stipendiatet etableres i regi af Center for Viden om Erhvervsuddannelserne (CEVEU) med kandidaten indskrevet på forskerskolen for socialvidenskab og humaniora på AAU. Fokus for Ph.d.-stipendiatet vil blive udviklet i foråret 2023 i forbindelse med udarbejdelse af stillingsopslag.

Konferencer 2023

Traditionen tro vil der i 2023 blive afholdt to store konferencer for medlemmer samt andre interesserede. Som noget nyt vil der dog ikke blive afholdt netværkskonference, da CeFU's bestyrelse har valgt at fokusere på andre aktiviteter, herunder den nye uddannelse, der blev lanceret i 2022. Konferencerne i 2023 er ikke endeligt planlagt, men idéerne og temaerne tegner sig som følgende:

Konference maj 2023: "Når ungefællesskaber gør ondt – og hvad vi kan gøre for at skabe gode fællesskaber i ungdomslivet"

På denne konference udfordrer vi billedet af unges fællesskaber som et evigt gode. Med afsæt i helt ny forskning tegner vi et billede af forskellige former for ungefællesskaber, og viser hvordan fællesskaberne både kan være gode og opbyggende og svære og nedbrydende. Vi viser, hvordan fællesskaberne ser ud fra forskellige positioner, peger på udfordringer og på veje til gode og opbyggende fællesskaber. På konferencen vil deltagerne både blive inspireret til at tænke unges fællesskaber på nye måder og blive inviteret ind i en dialog om, hvad vi kan gøre for at skabe gode fællesskaber i ungdomslivet. Som mange, der arbejder med unge, allerede er fuldt ud klar over, kræver det hårdt arbejde af ikke bare de unge, men også de voksne omkring dem.

Konference november 2023

Der er endnu ikke tema for konferencen i november 2023.

Uddannelse 2023

Uddannelsen i Anvendt Ungdomsforskning kører med andet hold fra februar til juni 2023. Forårsholdet er allerede fuldt booket, og der er flere på interesselisten til efterårets hold.

Evalueringen af uddannelsen viser, at deltagerne var meget tilfredse med forløbet, og med nogle enkelte justeringer kommer de næste hold i 2023 til at følge samme format. I 2023 kommer vi til at vedblive med at være i udviklingsfase, så vi sikrer, at vi får lagt sporene for, at uddannelsen kan få en lang fremtid foran sig.

Uddannelsesforløbet består af seks hele undervisningsdage med forskeroplæg, refleksioner, spørgsmål i plenum og faciliteret sparring på konkrete tiltag og aktiviteter i mindre workshops. De seks undervisningsdage har følgende indhold:

Viden om ungdomsliv, tendenser og ungesyn.

Vi tager deltagerne gennem forskellige syn på unge gennem tiden og på de samfundsmæssige tendenser og forandringer, der præger unges liv i dag. Vi stiller spørgsmål til de blikke, vi

anlægger på unge, hvad de betyder for arbejdet med unge, og hvordan man kan undersøge dette nærmere i egen organisation.

Nye udfordringer i ungdomslivet.

Der stilles skarpt på nye udsathed former i ungdomslivet og emner som psykisk mistrivsel, ensomhed og isolation. Herefter arbejder deltagerne med at indkredse og formulere relevante problemstillinger og spørgsmål i arbejdet med at styrke inddragelsen af unges perspektiver i egen organisation.

Ungdom og ungeliv i uddannelse.

Her kommer vi i dybden med ungdom og ungeliv i uddannelse. Vi stiller skarpt på centrale og aktuelle problemstillinger, som kalder på nye svar og nye praksisser. Vi arbejder med, hvordan man inddrager unges perspektiver, med konkrete metoder hertil og begynder at designe aktiviteter og tiltag i egen organisation.

Ungdom og arbejdsliv.

Her præsenteres forskellige perspektiver på ungdom og arbejdsliv. Vi undersøger samfundsmæssige

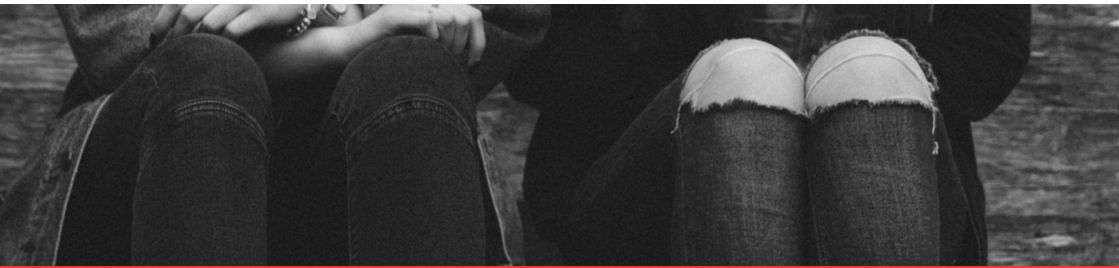
forandringer i arbejdslivet såvel som mere specifikke ungeperspektiver på, hvordan unge oplever og erfarer arbejde i dag.

Overgange i ungdomslivet.

Vi stiller skarpt på, hvordan skift og overgange har betydning for de unges veje fra barn til ung og fra ung til voksen. Vi går herefter i dybden med de gennemførte aktiviteter og tiltag og arbejder med at forstå og analysere, og hvordan de kan bruges fremadrettet.

Samfundsdeltagelse og fællesskaber.

Her udfoldes det, hvordan voksensamfundet og de unge italesætter fællesskaber, og hvordan vi kan forstå betydningen af unges adgang til samfundets forskellige fællesskaber og unges eget arbejde med at være medskabere af det samfund, de er en del af. Derudover præsenterer deltagerne de ungeinddragende aktiviteter og analyser, de har arbejdet med.



Center for Ungdomsforskning

www.cefufu.dk

cefufu@ikl.aau.dk

Tlf: (+45) 20294629

Aalborg Universitet i København

A.C Meyers Vænge 15, 2450

København SV



+45 20294629



cefufu@ikl.aau.dk



www.cefufu.dk

cefufu | Center for
Ungdomsforskning